



GÉPIPAR MUNKAERŐPIACA MAGYARORSZÁGON

ÁGAZATI ELEMZÉS

2006



Tartalomjegyzék

Vezetői összefoglaló	3
1. Foglalkoztatás	4
2. Munkabér	6
3. Munkaerőköltség	10
4. Munkatermelékenység	12
5. A kollektív szerződés főbb jellemzői	13
6. Végzettség, új végzősök	14
Mellékletek	18

Vezetői összefoglaló

<i>Ágazat lehatárolása</i>	E tanulmány a gépipari ágazatok magyarországi munkaerő helyzetét mutatja be. A vizsgált ágazatok körét a gép, berendezés gyártása (DK), a villamos gép, műszergyártása (DL) és a járműgyártás (DM) ágazat képzik. Elemzéseink a Központi Statisztikai Hivatal adataira és elemzéseire, valamint saját kutatásokra és számításokra épülnek. Ha külön jelzésre nem kerül, az adatok a 2005-ös évre vonatkoznak.
<i>Meghatározó szerep az ipari termelésen belül...</i>	A gépipar nemzetgazdaság szerepe kiemelkedő. A 4 főnél nagyobb ipari cégek termelési értéke 16 426 Mrd forint, melynek 47%-át a gépipari cégek állítják elő – a gépipar termelésén belüli részarányok; DK: 10%, DL: 60%, DM: 30%. A gépipar értékesítésének 86%-a exportálásra kerül!! Ez a teljes ipari export 70%-ának felel meg, a magyar gazdaság 2005-ös teljes éves exportjának pedig (12 344 Mrd Ft) közel 55%-át teszi ki!
<i>...így a foglalkoztatásban is</i>	A gépipar munkaerő-piaci szempontból is jelentős –bár termelési súlyánál kisebb– szerepet tölt be. A nemzetgazdaság foglalkoztatottjainak 9%-a, az ipar foglalkoztatottjainak 32%-a ebben az iparágban dolgozik. A fizikai foglalkoztatottak aránya (78%) a nemzetgazdasági átlagnál hozzávetőlegesen 22 százalékponttal magasabb, az iparban tapasztalható arányokkal hasonló jellegű, annál átlagosan 1,5 százalékponttal kisebb.
<i>Átlagos bérek</i>	A gépipar fizikai foglalkoztatottjai átlagosan 5%-kal keresnek többet az ipari hasonló jellegű dolgozóinál. A területi különbségek a termeléshez hasonlóan, a foglalkoztatásban is jelentősek. A közép-magyarországi (legtöbb foglalkoztatott), a közép-dunántúli (legmagasabb termelési érték) és a nyugat-dunántúli (legmagasabb keresetek) régió számít a gépipar fellegvárának.
<i>Területi koncentráció az oktatásban</i>	A szakképzés terén az iparág nemzetgazdasági foglalkoztatottsági arányának megfelelően képviselt, a felsőoktatásban azonban alulreprezentáltak mondható. A helyzetet súlyosbítja a képzés Budapest központú területi koncentrációja, és a mérnöki képzésben részt vevők csökkenő száma.

1. Foglalkoztatás

Jelentős szerep a foglalkoztatásban

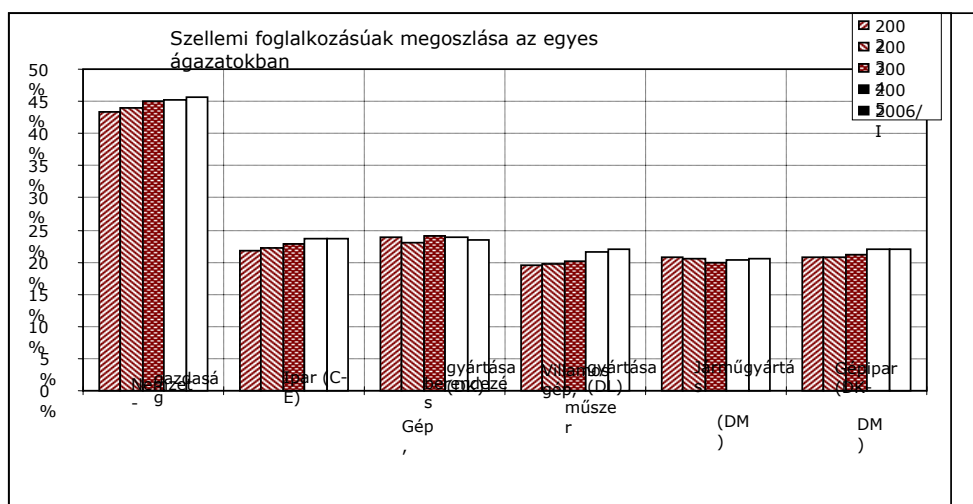
A gépipar 2005-ben közel 250 ezer főt foglalkoztatott. Ez az iparban foglalkoztatottak 32%-át, a nemzetgazdaság összes foglalkoztatottjának (2,78 millió fő) 9%-át jelenti. Az gépipar összes foglalkoztatottjának 22%-a volt szellemi foglalkozású 2005-ben. E „szellemi arány” gyengébb, mint az ipari és a nemzetgazdasági arány, azonban megnyugtató, hogy az évek során a többi ágazathoz hasonlóan növekszik. A szellemi munkaerőt leginkább a gépgyártás (DK), legkevésbé a járműgyártás (DM) használja ki. Utóbbi ágazat esetében a szellemi foglalkoztatottak aránya sajnos nem növekszik. A trendeket a 1. diagram jól szemlélteti.

1. táblázat: Az alkalmazásban állók átlagos statisztikai állományi létszáma a nemzetgazdaságban (eFő)

Foglalkozás	Év	Nemzetgazdaság	Ipar (C-E)	Gép, berendezés gyártása (DK)	Villamos gép, műszer gyártása (DL)	Járműgyártás (DM)	Gépipar (DK-DM)
Összesen	2002	2 726,3	817,9	60,6	135,6	44,7	240,9
	2003	2 753,0	801,9	60,0	131,8	47,3	239,1
	2004	2 789,6	785,4	58,7	140,9	48,1	247,7
	2005	2 786,5	762,8	59,8	139,5	50,1	249,4
	2006/I	2 762,1	751,9	61,3	137,0	55,4	253,7
Fizikai	2002	1 544,1	639,4	46,0	109,1	35,4	190,5
	2003	1 543,9	623,6	46,2	105,9	37,7	189,8
	2004	1 531,4	606,6	44,6	112,3	38,5	195,4
	2005	1 525,2	582,8	45,5	109,3	39,9	194,7
	2006/I	1 498,7	573,9	46,9	106,9	44,0	197,8
Szellemi	2002	1 182,2	178,5	14,5	26,4	9,3	50,2
	2003	1 209,1	178,2	13,8	25,9	9,7	49,4
	2004	1 258,2	178,7	14,1	28,5	9,6	52,2
	2005	1 261,3	179,9	14,3	30,2	10,2	54,7
	2006/I	1 263,4	178,1	14,4	30,1	11,4	55,9
Szellemi/ Összesen	2002	43,4%	21,8%	23,9%	19,5%	20,8%	20,8%
	2003	43,9%	22,2%	23,0%	19,7%	20,5%	20,7%
	2004	45,1%	22,8%	24,0%	20,2%	20,0%	21,1%
	2005	45,3%	23,6%	23,9%	21,6%	20,4%	21,9%
	2006/I	45,7%	23,7%	23,5%	22,0%	20,6%	22,0%

Forrás: KSH, Statdat

1. diagram: Szellemi foglalkozásúak megoszlása az egyes ágazatokban



Forrás: KSH, Statdat

Regionális különbségek

A regionális különbségek, a termelési értékhez hasonlóan, a foglalkoztatottak számát tekintve is jelentősek. Közép-Magyarország, Közép-Dunántúl és Nyugat-Dunántúl 2005-ben az összes gépipari alkalmazottnak 65%-át foglalkoztatta (1. ábra). Ugyanakkor a termelési érték közel 80%-a koncentrálódik e három régióba (1.melléklet). A magasabb termelési érték és az alacsonyabb alkalmazotti létszám jelzi e régiók magasabb munkaerő hatékonyságát is.

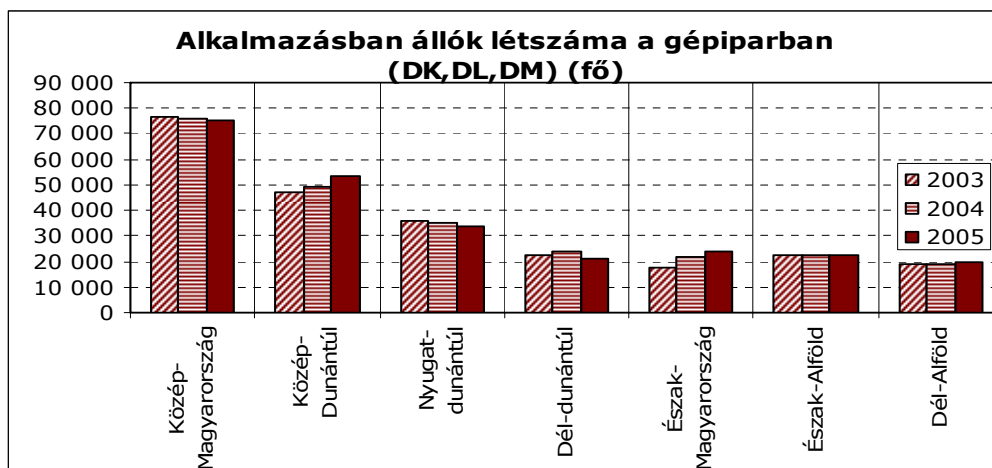
1. ábra: Alkalmazásban állók létszáma a gépiparban (DK,DL,DM) (fő), 2005



Forrás: KSH, Saját elemzés

2002 és 2005 között két régióban, a Közép-Dunántúlon és Észak-Magyarországon növekedett az alkalmazottak száma a gépiparban (13% illetve 36%-kal!!). A többi régióra stagnálás (alföldi régiók), illetve a csökkenés volt jellemző.

2. diagram: Alkalmazásban állók létszáma a gépiparban (DK,DL,DM) (fő) az egyes években



Forrás: KSH Statat

2. Munkabér

Átlagosnál
alacsonyabb
jövedelem-
növekedés

Az alkalmazásban állók nettó keresete a nemzetgazdaságban 2002 és 2006 I. negyedéve között közel 45%-kal nőtt. Hasonló mértékű növekedés nem volt tapasztalható sem a gépiparban, sem azok ágazataiban (átlagosan 35%). A lassabb növekedés azonban felfogható egy korábbi egyensúlyvesztés „kiigazításának” hiszen a gépipar alkalmazottak – legyenek akár szellemiek, akár fizikaiak – jobban kerestek 2002 és 2006 között, mint az ipari, illetve a nemzetgazdasági átlag.

2. táblázat: Az alkalmazásban állók havi nettó átlagkeresete a nemzetgazdaságban (Ft)

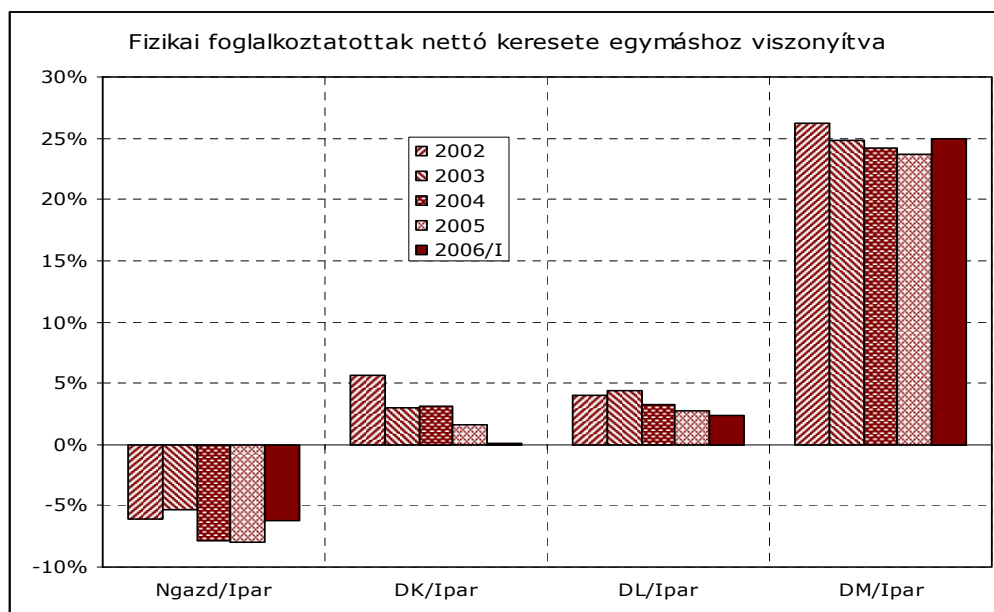
Foglalkozás	Év	Nemzetgazdaság	Ipar (C-E)	Gép, berendezés gyártása (DK)	Villamos gép, műszer gyártása (DL)	Járműgyártás (DM)	Gépipar (DK-DM)
Összesen	2002	77 622	75 130	75 501	78 470	91 385	80 166
	2003	88 753	84 691	84 318	88 311	101 816	90 019
	2004	93 715	91 898	92 516	94 856	109 265	97 141
	2005	103 134	100 071	98 346	102 538	118 826	104 838
	2006/I	112 496	103 487	100 725	107 477	125 338	109 796
Fizikai	2002	58 481	62 297	65 801	64 821	78 661	67 680
	2003	66 716	70 478	72 599	73 568	87 990	76 240
	2004	70 176	76 162	78 552	78 663	94 567	81 824
	2005	76 016	82 633	84 002	84 896	102 227	88 282
	2006/I	80 345	85 654	85 682	87 723	107 076	91 604
Szellemi	2002	101 639	119 644	106 134	134 596	139 921	127 371
	2003	115 739	132 645	123 661	148 080	155 717	142 775
	2004	121 196	143 507	137 089	157 838	168 429	154 238
	2005	134 544	154 721	144 730	165 576	184 134	163 659
	2006/I	148 854	158 664	150 495	176 738	195 676	173 966

Forrás: KSH, Stadat

Legmagasabb
fizetés a
gépjármű-
gyártásban

Az előbbieken kiemeltük a gépjárműgyártást, mint a gépipar olyan ágazatát, amely a legkisebb arányban vesz igénybe szellemi munkaerőt. A kereseteket tekintve azonban észre kell vennünk, hogy a gépjárműgyártás az, amely a munkát leginkább díjazza, hiszen (ahogy a 2. diagram is mutatja), a fizikai dolgozók 2002 és 2006. I. negyedéve között átlagosan 25%-kal kerestek többet, mint az ipari átlag. A szellemi dolgozóknál e keresetbeli különbség nem olyan jelentős („csupán” 15%-os), de folyamatosan növekszik.

3. diagram: Fizikai foglalkoztatottak nettó keresete egymáshoz viszonyítva

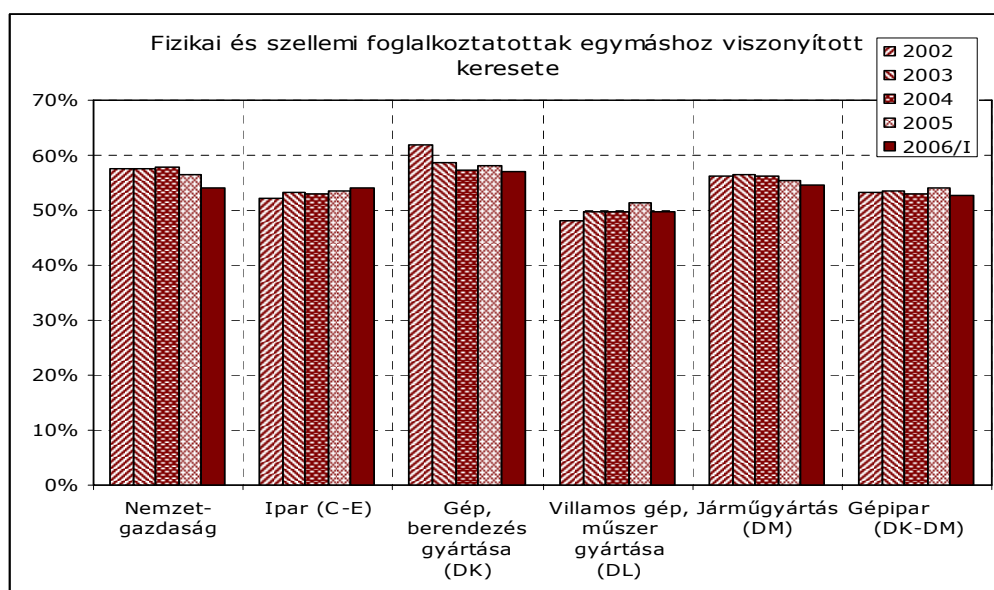


Forrás: KSH, Stadat

Növekvő különbség a szellemi és fizikai dolgozók keresete között

Érdekes megfigyelni a fizikai és a szellemi foglalkoztatottak egymáshoz viszonyított keresetét. Az időben lassan csökkenő diagramokból jól kiolvasható, hogy a szellemi és fizikai foglalkoztatottak fizetése között különbség növekszik (az utóbbiak kárára). E szempontból a gépgyártást (DK) kell kiemelni, hiszen itt a legkisebb a különbség a két foglalkoztatott-típus nettó keresete között, és itt növekszik legjobban a különbség is (4. diagram).

4. diagram: Fizikai és szellemi foglalkoztatottak egymáshoz viszonyított keresete

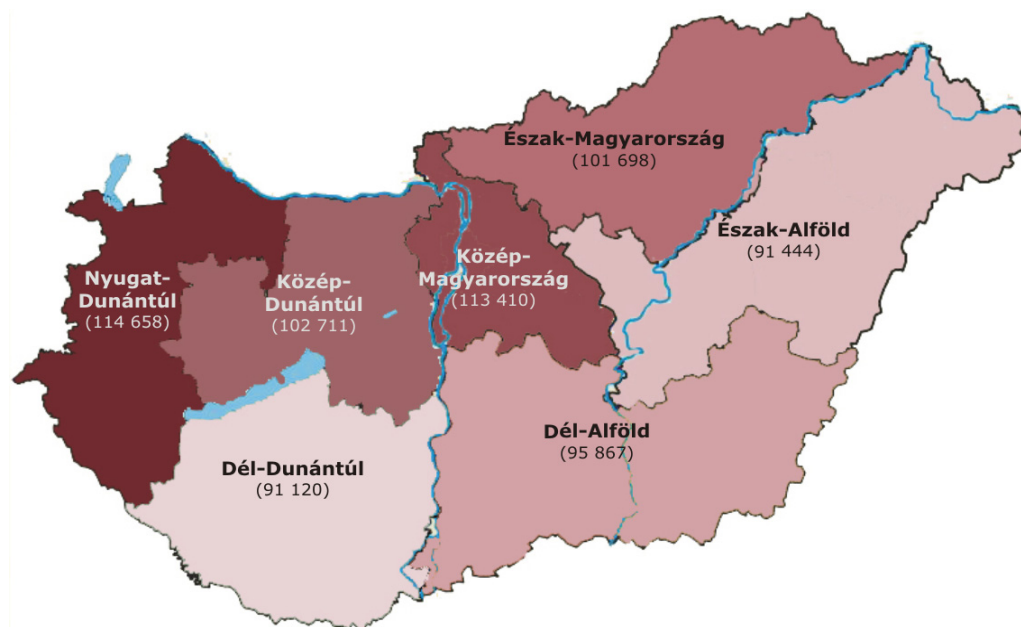


Forrás: KSH Stadat

Regionális
különbségek a
bérezésben is

A regionális különbségek a munkabér területén is jellemzőek. A helyzetet azonban színesíti, hogy míg a legtöbb termelési értéket Közép-Dunántúl állította elő, a legtöbb alkalmazottat Közép-Magyarország foglalkoztatta, addig a legmagasabb nettó keresetek a Nyugat-Dunántúlon voltak jellemzőek (2.ábra).

2. ábra: Átlagos nettó kereset a gépiparban (DK,DL,DM) (Ft/fő/hó), 2005

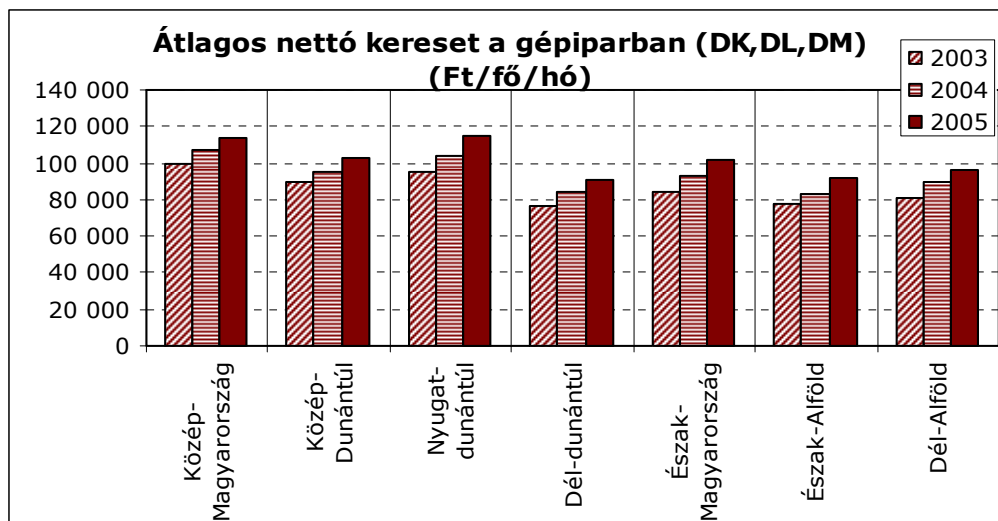


Forrás: KSH, Saját elemzések

A legjobban „fizető” régióban átlagosan 25%-kal voltak magasabbak a nettó keresetek, mint a legrosszabbul fizető Dél-Dunántúlon (91 120 Ft/fő/hó).

2002 és 2005 között az összes régióban növekedtek a keresetek, azonban sajnos nem egyenlő mértékben. Az alkalmazottak számának dinamikus növekedése jelentkezik a nettó keresetek növekedésében is az észak-magyarországi régióban. Három év alatt 21%-os keresetnövekedés tapasztalható. Hasonló szintű a növekedés a vezető Nyugat-Dunántúlon (21%-kal), a többi régióban a növekedés átlagosan 17%-os. A kereseti olló tehát tovább növekedni látszik.

5. diagram: Átlagos munkajövedelem a gépiparban (DK,DL,DM) (Ft/fő/hó) az egyes években



Forrás: KSH, Tájékoztatási adatbázis

3. Munkaerőköltség

Munkaerőköltség
számítása

A munkaerőköltséget a munkavállalói jövedelem és a bruttó kereset utáni fizetendő járulékok (összesen 33,5%) valamint a tételes EHO összegeként számoltuk ki. Becslésünk kicsit alábecsül, mivel nem tartalmazza a természetbeni juttatások után fizetendő járulékokat, a tendenciákat és a regionális különbségeket azonban érzékeltetni lehet velük.

2003 és 2006/I között az átlagos munkaerőköltség érdekes módon a dél-dunántúli régióban növekedett a leginkább, elsősorban a szellemi foglalkoztatottak munkaerőköltségének drasztikus növekedése következtében (27%). Alig kisebb mértékű növekedést produkált egyébként Közép-Dunántúl kivételével (18%-os növekedés) a többi régió is.

A regionális
különbségek
nagyok

Mindenképp figyelemre méltó, hogy a közép-magyarországi régióban átlagosan 40%-kal többbe kerül egy alkalmazott, mint az ország többi régiójában (3. táblázat).

3. táblázat: Foglalkoztatottak becsült munkaerőköltsége az egyes régiókban (Ft/fő/hó), Gépipar

Régió	2003	2004	2005	2006/I
Közép-Magyarország	229 747	240 868	260 352	282 898
Közép-Dunántúl	175 987	182 710	196 607	208 335
Nyugat-Dunántúl	169 373	177 560	192 291	208 116
Dél-Dunántúl	162 813	170 214	185 662	204 160
Észak-Magyarország	165 926	171 071	187 270	205 245
Észak-Alföld	159 252	162 205	178 969	198 127
Dél-Alföld	159 271	163 806	177 672	194 318
Mindösszesen	192 119	200 678	218 009	237 242

Forrás: KSH, saját becslés

2003 és 2006/I. között a leginkább a nyugat-dunántúli és a dél-dunántúli régiók fizikai munkaerőköltsége növekedett. (rendre 22%-kal, illetve 19,5%-kal). Hasonló növekedést mutatott a 17% körüli növekedést mutatott Dél-Alföld és Észak-Magyarország. Közép-Dunántúl és Közép-Magyarország gépipari munkaerőköltsége 15%-kal növekedett (4. táblázat).

4. táblázat: Fizikai foglalkoztatottak becsült munkaerőköltsége az egyes régiókban (Ft/fő/hó), Gépipar

Régió	2003	2004	2005	2006/I
Közép-Magyarország	168 055	178 419	184 249	185 488
Közép-Dunántúl	154 345	160 099	168 971	175 479
Nyugat-Dunántúl	177 617	193 563	208 834	216 669
Dél-Dunántúl	125 532	134 754	142 702	149 821
Észak-Magyarország	142 311	158 222	165 949	166 239
Észak-Alföld	130 321	136 554	145 352	143 621
Dél-Alföld	137 434	149 539	158 300	160 868
Mindösszesen	154 653	164 539	173 106	176 404

Forrás: KSH, saját becslés

A szellemi munkaerő költsége 2005-ben átlagosan 76%-kal volt magasabb, mint a fizikai munkaerőé (4. és 5. táblázat). Ez esetben is nagyok azonban a regionális különbségek, hiszen míg a nyugat-dunántúli régióban csupán 28%-kal kerül többre egy szellemi foglalkoztatott, addig Közép-Magyarországon majd kétszer annyiba (90%-kal).

5. táblázat: Szellemi foglalkoztatottak becsült munkaerőköltsége az egyes régiókban (Ft/fő/hó), Gépipar

Régió	2003	2004	2005	2006/I
Közép-Magyarország	306 889	321 538	350 169	384 344
Közép-Dunántúl	248 591	258 029	280 460	305 711
Nyugat-Dunántúl	235 284	244 797	267 649	297 238
Dél-Dunántúl	228 982	238 189	261 209	291 957
Észak-Magyarország	226 503	232 021	256 039	285 824
Észak-Alföld	224 457	225 558	251 105	283 587
Dél-Alföld	221 303	224 710	246 509	275 530
Mindösszesen	267 706	278 784	305 062	336 932

Forrás: KSH, saját becslés

Az ágazatok közötti munkaerőköltség különbségeket a 2002-es adatok alapján a 6. táblázat szemlélteti. A korábbiaknak megfelelően, a járműgyártás ágazataiban (34, 35) kerülnek legtöbbször az alkalmazottak.

6. táblázat: A havi munkaerőköltség összetevőinek alakulása, 2002

Ágazat	Munka- jövedelem	Szociális költségek	Képzés és más	Munkaerő- költség
	Ft/fő/hó	Ft/fő/hó	Ft/fő/hó	Ft/fő/hó
Gépek, gépi berendezések gyárt. (29)	130 921	52 113	4 247	187 281
Irodagép- és számítógépgyártás (30)	131 123	49 939	4 726	185 788
Villamosipari gépek és készülékek gyárt. (31)	129 597	54 296	3 801	187 694
Híradás-technikai termékek gyártása, jav. (32)	134 741	52 362	5 121	192 224
Műszergyártás, műszerjavítás (33)	129 628	52 194	4 905	186 727
Közúti gépjármű-gyártás (34)	165 324	61 869	4 613	231 806
Egyéb járművek gyártása és javítása (35)	151 872	62 051	4 541	218 464
Gépipar (29-35)	137 370	54 616	4 378	196 364
Ipar (C-E)	132 799	55 512	4 890	193 201
Üzleti szféra összesen (C-K)	139 437	58 009	5 997	203 443

Forrás: KSH, Tájékoztatási Adatbázis

4. Munkatermelékenység

A munkatermelékenység számítása

Magas hatékonyságnövekedés a gépgyártásban

A munkatermelékenység indexe az egy alkalmazásban állóra jutó ipari termelés változását mérő mutató, amely a termelésivolumen-index és a létszámindex hányadosaként kerül kiszámításra – köznap értelemben a hatékonyságnövekedés mutatója.

A hatékonyságnövekedés a 2002-ben és 2003-ban is a gépgyártásban (DK) volt a leggyorsabb, mindkét évben 30% körüli értékkel. Figyelembe véve a műszergyártás (DL), és a járműgyártás, valamint az ipar hatékonyságnövekedését ezekben az években, a növekedés igazán markáns. Ugyanilyen markánsan feltűnik, hogy a 2004-ben a hatékonyságnövekedés a gépgyártás ágazatban tulajdonképp megállt. Ezzel szemben a műszergyártás (DL) tudott jelentős 17% körüli hatékonyságnövekedést elérni. A korábbi kereseti, és munkaerőköltség adatok után kicsit meglepő, hogy a járműgyártás magas munkaerőköltsége mellett, csak 2004-ben tudta növelni hatékonyságát (7. táblázat).

7. táblázat: Egy alkalmazásban állóra jutó termelékenységi index(munkatermelékenység)

Év	Ágazat	Ipar (C-E)	Gép, berendezés gyártása (DK)	Villamos gép, műszer gyártása (DL)	Járműgyártás (DM)
2004	Termelés	107,5	103,7	123,3	107,2
	Alkalmazottak száma	97,0	99,4	105,3	101,7
	Termelés/Alkalmazott	110,8	104,3	117,1	105,4
2003	Termelés	103,3	132,4	105,1	101,2
	Alkalmazottak száma	98,7	101,8	97,6	103,1
	Termelés/Alkalmazott	104,7	130,1	107,7	98,2
2002	Termelés	103,3	132,4	105,1	101,2
	Alkalmazottak száma	98,9	101,9	97,7	103,9
	Termelés/Alkalmazott	104,4	129,9	107,5	97,4

Forrás: Ipari és Építőipari statisztikai évkönyv, 2002-2004

5. A kollektív szerződés főbb jellemzői

Kollektív szerződés Az ágazatban eddig egyedül a Magyar Gépgyártók Országos Szövetsége (MAGOSZ) és a VASAS Szakszervezeti Szövetség között volt érvényben középszintű kollektív szerződés (KKSZ) és éves bérmegállapodás. 2001-re viszont már csak bérajánlást sikerült kötni és a munkaadói oldal 2001. végével a KKSZ-t is felmondta. Ezen kívül még a Magyar Elektronikai és Infokommunikációs Szövetség készített elő 1993-ban egy KKSZ-t, de a tagság érdektelensége miatt az nem került aláírásra. Azóta, érvényben lévő kollektív szerződések megkötése nem került tudomásunkra.

6. Végzettség, új végzősök

Szakképzés

A 8. táblázat a gépipar szempontjából érdekes, illetve szükséges szakképzési területeken részt vevő valamint vizsgát tett hallgatói létszámot szemlélteti. A gépipar termelési és a foglalkoztatási súlya az oktatás-képzés területén is tetten érhető, hiszen a felsorolt szakterületeken részt vevők közel 20%-át teszik ki az összes képzési formában részt vevő hallgatónak (emlékeztetőül: a gépipar a nemzetgazdaság 9%-át foglalkoztatja). Ha a számítástechnikai képzést nem vesszük figyelembe, akkor a csupán „mérnöki” szakmák (Mechanika és fémmunka, Elektromosság és energia, Elektronika és automatizálás, Gépjárművek, hajók, légi járművek ipara) aránya a teljes képzésben 12,1%-ra módosul.

A végzők számát tekintve is hasonlóak az arányok: a kiemelt szakmák 21%-át, a csupán „mérnöki” szakmák az összes képzésben végzőnek 13%-át teszik ki.

8. táblázat: Szakképzésben részesülő tanulók ISCED szakterületek szerint, területi egységenként, 2004/200-ös tanév

Régió	Megye	Számítástechnika		Számítógép használata		Mechanika és fémmunka		Elektromosság és energia		Elektronika és automatizálás		Gépjárművek, hajók, légi járművek		Összes szakterület	
		Képz.	Vizsg.	Képz.	Vizsg.	Képz.	Vizsg.	Képz.	Vizsg.	Képz.	Vizsg.	Képz.	Vizsg.	Képz.	Vizsg.
Közép-Magyarország	Budapest	666	228	2 150	1 014	541	330	436	140	1 396	576	1 094	569	38 256	14 751
	Pest	48	8	623	145	236	91	198	92	92	47	488	204	8 026	3 144
	Összesen	714	236	2 773	1 159	777	421	634	232	1 488	623	1 582	793	46 282	17 895
Közép-Dunántúl	Fejér	55	20	477	176	389	183	184	71	153	97	171	70	7 989	2 741
	Komárom-Esztergom	63	10	410	223	403	177	105	28	184	59	164	61	4 763	1 900
	Veszprém	0	0	222	106	235	103	115	59	186	79	216	74	5 842	2 397
	Összesen	118	30	1 109	505	1 027	463	404	158	523	235	551	205	18 594	7 038
Nyugat-dunántúl	Győr-Moson-Sopron	47	27	295	206	457	169	209	70	169	95	295	162	7 030	3 331
	Vas	53	12	104	105	180	89	65	48	204	117	122	47	4 110	1 664
	Zala	73	31	256	90	112	37	127	50	183	102	203	87	4 397	1 927
	Összesen	173	70	655	401	749	295	401	168	556	314	620	296	15 537	6 922
Dél-Dunántúl	Baranya	9	15	410	156	185	70	103	39	179	134	196	100	6 546	2 659
	Somogy	32	15	438	267	219	67	66	20	88	27	156	69	5 739	2 217
	Tolna	91	38	130	41	238	91	106	48	31	37	176	116	4 018	1 694
	Összesen	132	68	978	464	642	228	275	107	298	198	528	285	16 303	6 570
Észak-Magyarország	Borsod-Abaúj-Zemplén	168	42	511	338	527	196	331	126	428	202	414	179	12 332	5 267
	Heves	139	30	340	143	335	133	126	65	106	50	170	72	5 093	2 187
	Nógrád	112	30	398	152	220	66	32	18	22	8	101	50	3 033	1 212
	Összesen	419	102	1 249	633	1 082	395	489	209	556	260	685	301	20 458	8 666
Észak-Alföld	Hajdú-Bihar	143	11	570	327	385	190	162	78	319	142	386	157	9 114	3 610
	Jász-Nagykun-Szolnok	35	15	805	258	401	143	95	47	140	96	248	124	6 059	2 454
	Szabolcs-Szatmár-Bereg	68	28	702	297	303	129	160	106	120	88	318	159	8 135	3 319
	Összesen	246	54	2 077	882	1 089	462	417	231	579	326	952	440	23 308	9 383
Dél-Alföld	Bács-Kiskun	75	64	364	117	493	181	139	75	140	32	360	113	7 968	3 242
	Békés	58	1	436	134	295	144	233	93	68	28	111	43	6 756	2 476
	Csongrád	18	11	392	200	326	135	136	23	318	93	275	117	8 144	3 177
	Összesen	151	76	1 192	451	1 114	460	508	191	526	153	746	273	22 868	8 895
Összesen	1 953	636	10 033	4 495	6 480	2 724	3 128	1 296	4 526	2 109	5 684	2 593	163 350	65 369	

Forrás: Oktatási Minisztérium

A regionális különbségek a szakképzésben is tetten érhetőek. Közép-magyarországi régió, illetve Budapest túlsúlya jelentős mind a részt vevő hallgatók (Közép-Magyarország 26%, Budapest 21%), mind a végzők számát tekintve (Közép-Magyarország 26%, Budapest 22%). Érdekes módon a gépipar „fellegvárának” számító Közép-Dunántúl, illetve Nyugat-Dunántúl arányait tekintve nem

Közép-Magyarország szerepe erős a képzésben

minősül a legnagyobb szakképzőnek (átlagosan 11%-os képzési, illetve végzői aránnyal).

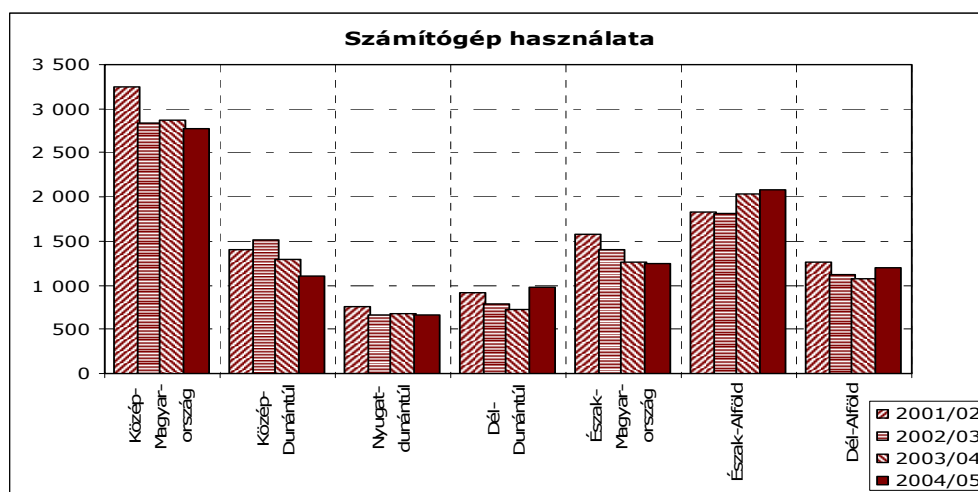
A szakterület szerinti specializációt tekintve Közép-Magyarország, illetve Észak-Magyarország tekinthető a számítástechnika fellegvárának, az összes ilyen szakterületi képzésnek rendre 37%, illetve 22%-át, a végzettek 37%, illetve 16%-át adva. A számítógép használat esetében Közép-Magyarország (képzés 28%, végzett 26%) áll az élen, melyet az észak-alföldi régió követ (képzett 21%, végzett 20%). A mechanika és fémmunka területén Közép-Magyarország szerepe nem olyan markáns, az első helyen Észak-Alföld, illetve Dél-Alföld osztozik (17%, mind a képzés, mind a végzettek esetén). Az elektromosság és energia esetében ismét Közép-Magyarország a vezető képző régió (képzés 20%, végzettek 18%). Végzettek számát tekintve Észak-Alföld ugyan hasonló arányt adja az elektromosság és energia összes végzettjének, a képzésben azonban jelentősen elmarad a közép-magyarországi régiótól (13%). Az elektronika és automatizálás, illetve a gépjárművek ipara területén Közép-Magyarország képzésben és vizsgáztatásban betöltött szerepe markáns –átlagosan 30-30% a képzésben és a végzettek esetén.

A szakképzés időbeli alakulását tekintve a változások az alábbi területeken következtek be (képzettek számát tekintve):

a számítástechnika és számítógép alkalmazása területén Észak-Magyarország és Észak-Alföld szerepe növekedett, Közép-Magyarország szerepe csökkent (pl. 6. diagram).

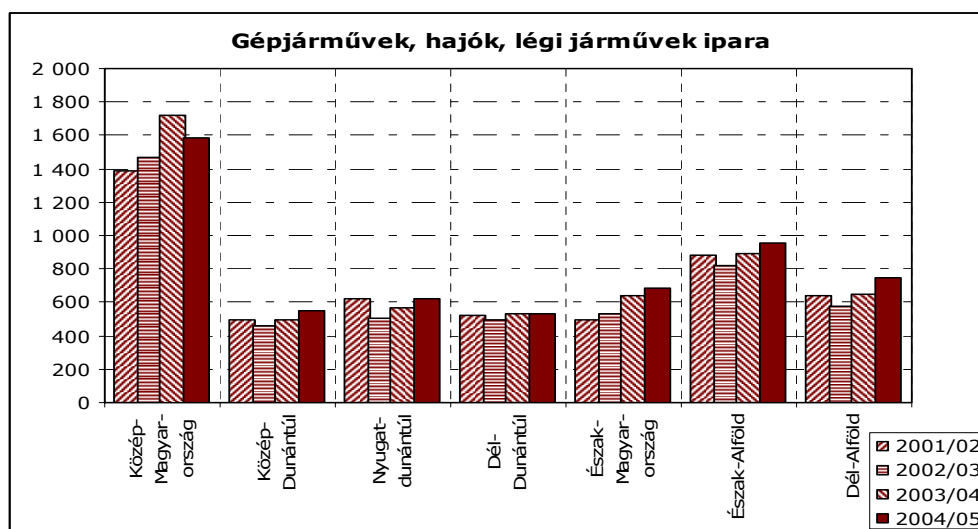
elektronika és automatizálás, illetve a gépjárművek ipara terén Közép-Magyarország szerepe növekedett (pl. 7. diagram).

6. diagram: Szakképzésben részesülő tanulók a számítógép használata terén, területi egységenként



Forrás: Oktatási Minisztérium

7. diagram: Szakképzésben részesülő tanulók gépjárműipar terén, területi egységenként



Forrás: Oktatási Minisztérium

A felsőfokú képzéssel foglalkozó (2004/2005-ös tanévre vonatkozó) 9. táblázatban két dolog igazán szembevető.

Egyrészt: ha a szakképzés területén meg volt a foglalkoztatás illetve képzés egyensúlya, akkor a felsőfokú képzésben nincs. A korábban említett „mérnöki” szakokon végzetek aránya az összes képzésen belül csupán 4,7% és nem sokkal jobb a helyzet a képzés terén sem, hiszen itt az arányszám 8%. A képzés és a végzetek aránya közötti ilyen mértékű különbség azonban bizakodásra ad okot, hiszen remény van a szakemberhiány felszámolására. Ennek ellentmondani látszik az tény, hogy 2003/04-es tanévről, 2004/05-re a mérnöki tudományok terén csökkent a képzésben részt vevők száma (2. melléklet).

Másrészt: a felsőfokú képzés teljes koncentráltága. Budapest valamely felsőoktatási intézményéből kerül ki:

a számítógép-tudomány terén képzettek 65%, a 2004/2005-ben végzetek 58%-a,

a mechanika és fémmunka terén a képzettek 40%-a, a végzetek 26%-a,

az energetika és villamosságtan terén mind a képzettek, mind a végzetek 100%-a,

az elektronika és automatizálás terén a képzettek 60%-a, a végzetek 44%-a,

a járművek iparában pedig a képzettek 51%-a, a végzetek 40%-a.

9. táblázat: Felsőfokú képzésben a részvételek száma ISCED tanulmányi területek és a képzési helyek megyei elhelyezkedése szerint

Régió	Megye	Számítógép-tudomány		Számítógép-alkalmazása		Mechanika és fémmunka		Energetika és villamoságtan		Elektronika és automatizálás		Járművek		Összes Szakterület	
		Képz.	Vizsg.	Képz.	Vizsg.	Képz.	Vizsg.	Képz.	Vizsg.	Képz.	Vizsg.	Képz.	Vizsg.	Képz.	Vizsg.
Közép-Magyarország	Budapest	8 997	710	28	0	3 651	325	139	22	11 867	478	1 412	135	158 699	21 562
	Pest	0	0	0	0	736	88	0	0	326	46	0	0	16 465	2 239
	Összesen	8 997	710	28	0	4 387	413	139	22	12 193	524	1 412	135	175 164	23 801
Közép-Dunántúl	Fejér	0	0	83	53	621	65	0	0	1 801	113	0	0	11 008	1 535
	Komárom-Esztergom	0	0	0	0	0	0	0	0	0	0	0	0	3 881	622
	Veszprém	711	74	0	0	246	23	0	0	272	19	0	0	8 762	969
	Összesen	711	74	83	53	867	88	0	0	2 073	132	0	0	23 651	3 126
Nyugat-dunántúl	Győr-Moson-Sopron	0	0	0	0	992	144	0	0	1 482	155	1 307	190	22 482	3 620
	Vas	0	0	0	0	0	0	0	0	0	0	0	0	8 543	1 071
	Zala	0	17	28	0	72	0	0	0	188	0	0	0	3 732	627
	Összesen	0	17	28	0	1 064	144	0	0	1 670	155	1 307	190	34 757	5 318
Dél-Dunántúl	Baranya	104	0	0	0	353	48	0	0	1 511	178	0	0	26 885	4 010
	Somogy	0	0	0	0	37	5	0	0	11	0	0	0	7 395	1 176
	Tolna	0	0	0	0	0	0	0	0	0	0	0	0	1 724	295
	Összesen	104	0	0	0	390	53	0	0	1 522	178	0	0	36 004	5 481
Észak-Magyarország	Borsod-Abaúj-Zemplén	815	172	0	0	2 140	253	0	0	511	0	0	0	14 505	2 193
	Heves	110	0	0	0	0	0	0	0	0	0	0	0	29 821	2 765
	Nógrád	0	27	0	0	0	0	0	0	0	0	0	0	910	189
	Összesen	925	199	0	0	2 140	253	0	0	511	0	0	0	45 236	5 147
Észak-Alföld	Hajdú-Bihar	1 095	71	0	0	424	76	0	0	369	113	0	0	25 178	3 541
	Jász-Nagykun-Szolnok	0	0	0	0	108	44	0	0	0	0	0	0	7 171	921
	Szabolcs-Szatmár-Bereg	117	0	0	0	372	33	0	0	0	0	27	8	20 318	2 233
	Összesen	1 212	71	0	0	904	153	0	0	369	113	27	8	52 667	6 695
Dél-Alföld	Bács-Kiskun	0	0	0	0	767	52	0	0	1 340	88	0	0	9 447	1 246
	Békés	0	0	0	0	0	0	0	0	0	0	0	0	6 140	1 033
	Csongrád	1 720	146	16	0	254	33	0	0	0	0	0	0	32 802	4 964
	Összesen	1 720	146	16	0	1 021	85	0	0	1 340	88	0	0	48 389	7 243
Mo.-on kívüli képzési hely		82	0	0	0	357	85	0	0	0	0	0	0	2 984	535
	Összesen	13 751	1 217	155	53	11 130	1 274	139	22	19 678	1 077	2 746	333	418 852	57 346

Forrás: Oktatási Minisztérium

A „mérnöki” képzésekben a mechanika és fémmunka terén Észak-Magyarországnak (képzés 19%, végzetek 20%), illetve a járművek iparában Nyugat-Dunántúlnak jut még fontosabb szerep (ide jár képzésre, illetve itt végez a járművek iparában tanulók nem Budapesten tanuló része).

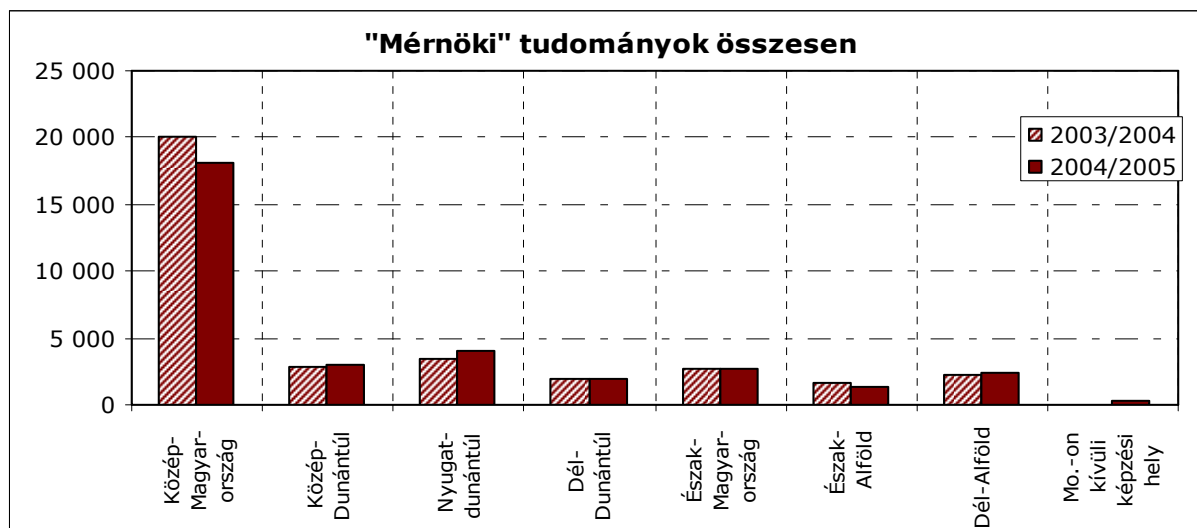
Mellékletek

1. melléklet: A regionális székhelyű gépipar (DK,DL,DM) értékesítése (millió Ft), 2005



Forrás: KSH, Saját elemzés

2. melléklet: Mérnöki tudományokban részt vett hallgatók a felsőoktatásban az egyes régiókban



Forrás: Oktatási Minisztérium