



ICEG EC

**International Center for Economic Growth
European Center**

MUNKAFÜZET 6.

Bilek Péter:

**A korábbi bővítések tapasztalatai
Magyarország számára: a külkereskedelem**

2004. június

14 Korompai Street, H-1124 Budapest, Hungary

Tel: +36 1 248 1160 E-mail: icegec@axelero.hu Website: www.icegec.org



International Center for Economic Growth
Európai Központ

MUNKAFÜZET 6.

Bilek Péter:

**A korábbi bővítések tapasztalatai
Magyarország számára: a külkereskedelem**

2004. június

TARTALOM

Bevezető	4
I. Írország	6
II. Görögország	10
III. Portugália	14
IV. Spanyolország	19
V. Magyarország és a korábban csatlakozott négy ország külkereskedelmének összevetése	22
Következtetések Magyarország számára	27

BEVEZETŐ

Magyarország egy hónapja tagja az Európai Uniónak. Ahogy erre számítani lehetett, a tagság nem jelentett azonnali, látványos változást a gazdaságban, hiszen maga az európai integráció és a gazdasági felzárkózás egy hosszú távú folyamat, amely nem néhány hét vagy hónap alatt következik be. Más országok példái - akik már több évtizede a Közösség tagjai – is alátámasztják a fenti megállapítást, miszerint a tagság inkább hosszabb távon van hatással az adott ország gazdaságának alakulására.

E tanulmány alapvetően az EK-csatlakozás külkereskedelemre gyakorolt hatását kívánja megvizsgálni néhány korábban csatlakozott ország esetében, ahol kellőképpen hosszú időtáv áll rendelkezésre a vizsgálatra. A négy ország, amellyel foglalkozni kívánok az ún. felzárkózó országok – Görögország, Írország, Portugália és Spanyolország –, amelyek sok tekintetben hasonlóak, vagy csatlakozásuk pillanatában hasonlóak voltak Magyarországhoz. Igaz, nem szabad elfelejteni, hogy ezek az országok egészen más világgazdasági és világpolitikai környezetben csatlakoztak egy egészen más Közösséghez, mint a mai Magyarország és a mai Európai Unió. De mivel ezen országok példája áll legközelebb Magyarországhoz – és a többi most csatlakozó KKE országhoz –, ezért érdemes megvizsgálni ezen országok tapasztalatait és levonni a lehetséges következtetéseket Magyarország számára.

Bár a különbségek száma nagy, mégis számos tekintetben lehet párhuzamot találni a négy ország és Magyarország között. Portugália például területét és népességszámát tekintve is közel azonos hazánkkal, míg csak a népességszámot tekintve Görögország is e csoportba sorolható. Szintén közös sajátosság, hogy – Írország kivételével – mindhárom országban az EK-csatlakozás egy diktatúra elbukását követően valósult meg, melyekben a tervgazdálkodás, illetve az erőltetett iparosítás, sok esetben az elzárkózás jellegzetességeit is megtalálhatjuk, ahogy erre Magyarország esetében is példa volt a rendszerváltozást megelőző időszakban. Emellett talán a leglényegesebb közös vonás az, hogy mind az öt ország úgy csatlakozott az Európai Unióhoz, hogy gazdasága (GDP/fő) lényegesen elmaradt a közösségi átlagtól, vagyis a tagság fő céljai között a konvergencia-folyamat felgyorsítása is megtalálható volt.

Az EK/EU történetének egyik első és legfontosabb lépése az volt, hogy leépített mindenféle akadályt a tagállamok közötti áru- és szolgáltatás-kereskedelem előtt¹, valamint a harmadik országokkal szemben közös kereskedelempolitikát alkalmaz, mely bizottsági – szupranacionális - hatáskörbe került. Nyilvánvaló, hogy a fenti négy ország csatlakozásakor elfogadta ezt a közösségi vívmányt és a tagságból adódóan liberalizálniuk kellett kereskedelmi rendszerüket, ugyanakkor ez volt saját gazdasági érdekük is. E nyitási folyamat természetesen hatással volt a külkereskedelem termékszerkezetére és befolyásolta a partnerországok sorrendjét is. Ezek olyan tényezők, amelyek alapvetően befolyásolják egy

¹ Bár a vámunió már 1968-ra megvalósult, teljesen szabad kereskedelemről csak az egységes európai piac létrejöttével beszélhetünk (1992).

gazdaság fejlődési pályáját, hiszen az exporttermék esetén lényeges jellemző, hogy annak mekkora a hozzáadott-értéke, illetve a partnerországokat tekintve a túlságosan egyoldalú kereskedelem azt jelentheti, hogy az adott ország túlságosan egy – nagyobb – ország vagy térség konjunktúraingadozásához köti a gazdaságát.

Az alábbiakban elsőként a négy ország csatlakozási tapasztalatai kerülnek ismertetésre, majd ezután következik egy rövid összevetés Magyarországgal, vagyis a négy ország és Magyarország külkereskedelme között mennyiben vonható párhuzam, és mely országokhoz hasonlít leginkább hazánk külkereskedelmének alakulása. Végül az utolsó részben kerülnek megfogalmazásra a négy felzárkózó ország tapasztalatai alapján a következtetések Magyarország számára.

I. ÍRORSZÁG

A második világháborút követő másfél évtized során az ír gazdaságpolitika alapvetően protekcionista volt, saját piacát védelmezte a külső gazdasági szereplők ellen. A fordulat az '50-es évek végén következett, az 1958-as Fehér Könyv alapvető célként tűzte ki a szabadkereskedelmet és a liberalizációt. A korábban alkalmazott protekcionista gazdaságpolitika ugyanis nem hozott eredményt, s Írország gyakorlatilag nem tudott emiatt fejlődni.

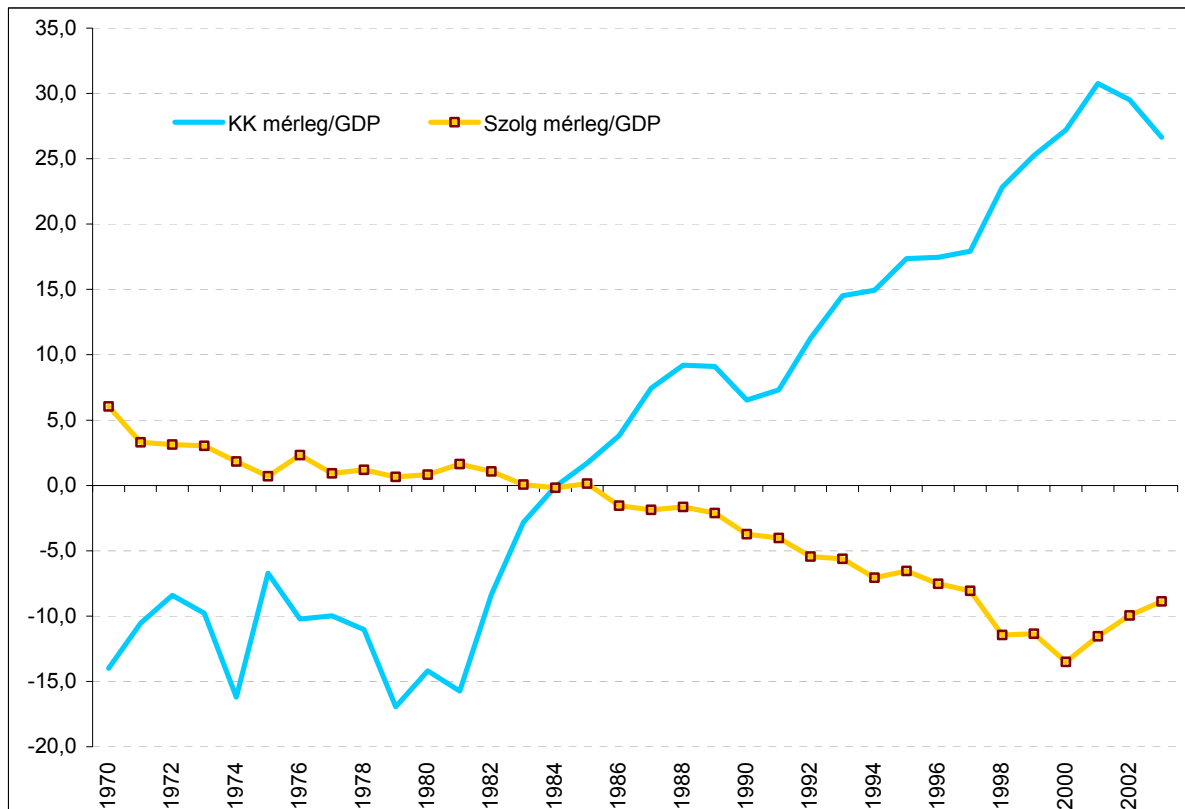
A nyitást követően az egyre növekvő számú külföldi vállalat importigénye megnőtt, hiszen a beruházások megvalósításához és az exporttermékek termeléséhez is inputra volt szükségük. Azonban éppen az exportra termelő leányvállalatok jelenléte miatt kezdett el dinamikusabban nőni az export is. E két tényezőnek köszönhetően csak kis mértékben romlott a külkereskedelmi mérleg.

Az ír külkereskedelem egyik lényeges tulajdonsága volt, hogy az exporttermékek igen magas hányada került az Egyesült Királyság piacára. Annak ellenére, hogy a '20-as évek elején a kis kelta állam elszakadt egykori anyaországától, gazdasági vonatkozásban továbbra is sok szállal kötődött az Egyesült Királysághoz. 1950-ben az ír exportcikknek 90%-a ment az egykori anyaország piacára. A nyitás valamelyest javított ezen a képen, így az EK-csatlakozás időpontjára már csak az exportált áruk valamivel több, mint fele került a brit piacra.

A '70-es években két külső gazdasági sokk rázta meg az ír külkereskedelmet. Mindkét esetben az olajárak drasztikus emelése (olajárrobbanás) miatt vált jelentősen rosszabbá a külkereskedelmi mérleg, melynek deficitje mindkétszer a GDP 16-17%-a körül alakult. 1979 volt a rekordév, amikor a deficit 16.9%-os volt, viszont ezt követően a mérleg dinamikusabban javulni kezdett.

Az EK-csatlakozás középtávon nem volt olyan lényeges hatással a külkereskedelemre, mint például Portugália esetében. A nyitás ugyanis már több mint egy évtizede elkezdődött, a csatlakozás csak felerősítette ezeket a hatásokat. Így tehát tovább nőtt az ország nyitottsága, az ágazatok közötti kereskedelem szorosabbá vált, viszont nem történt lényegesebb kereskedelemteremtő vagy kereskedelemeltérítő hatás.

1. ábra Írország külkereskedelmi és szolgáltatások mérlegeinek alakulása 1970-2003 (a GDP %-ában)



Forrás: CSO, OECD, saját számítások

Az EK-csatlakozás után az ország nyitottsága nőtt, hiszen 1973-ban az áruexport még a GDP 32%-át érte el, míg tíz évvel később - 1983-ra – már 47%-ra nőtt ez az érték. Az export termékszerkezete is jelentősen modernebbé vált, az agrártermékek jelentősége folyamatosan csökkent, míg az iparcikkek részarány nőtt. Emellett az Egyesült Királyságtól való függés is kisebbé vált, hiszen az EK más tagállamainak piacára történő hozzáférés javított az ír külkereskedelem diverzifikáltságán.

A '80-as évek elején a külkereskedelmi mérleg dinamikusan javult, és 1984-ben már pozitív volt a mérleg, ez elsősorban az export gyors ütemű növekedésének volt köszönhető. A költségvetési restriktiót követő időszakban tovább nőtt a külkereskedelmi mérleg többlete. Az export dinamikus bővülését a külföldi, alapvetően exportorientált vállalatok produkálták.

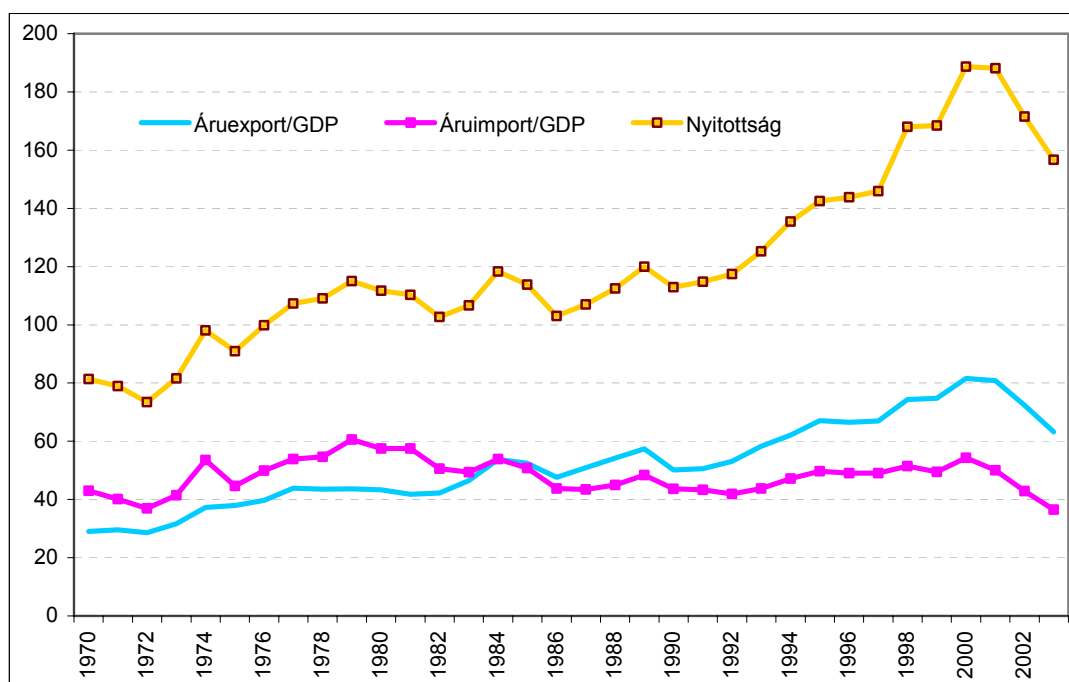
1988-ban az ír kivitel 31%-a volt nyersanyag, a maradék 69% pedig iparcikk. Ezen túl a kivitel 77%-a irányult az EU másik 14 tagállamába, 9%-a pedig Észak-Amerikába. Az import összetétele hasonló, bár az EU részaránya itt alacsonyabb, mindössze 74%. A külkereskedelmi mérleg aktívuma 2,7 milliárd dollár volt, vagyis a GDP több mint 9%-a.

A '90-es évek közepére a fenti kép valamelyest módosult: csökkent az EU szerepe a külkereskedelemben, exportban 72%, az importban mindössze 56%-ra. Ez jól mutatja az ír gazdaság fejlődési vonalát. Az egyre versenyképesebbé váló írországi termelés más piacokat is (például Ázsia) meghódított, így az EU országok részesedése csökkent. Emellett az importoldal is diverzifikálttá vált. E folyamat azért pozitív változás, mert így kevésbé

függ az EU konjunktúraciklusától az ír gazdaság – persze továbbra is az maradt a legfontosabb. Az Egyesült Királyság domináns szerepe is elhalványult, ma már csupán az áruk negyede érkezik a brit piacokra.

Eközben nemcsak a piacok lettek sokrétűbbek, de a termékszerkezet is tovább modernizálódott. 1995-re az iparcikkek részesedése az exportban elérte a 78%-ot. Ez utóbbin belül különösen a vegyipar (+224%) és a gépek és szállítóeszközök (+161%) exportja nőtt a leginkább az 1988 és 1995 közötti időszakban. Az összes export növekedési üteme ez idő alatt 134% volt.

2. ábra Írország nyitottságának, illetve áruexport és importjának alakulása 1970-2003 (a GDP %-ában)



Forrás: CSO, OECD, saját számítások

Látható tehát, hogy az egységes európai piac létrejöttének, és az USA Írországba telepített termelésének együttes hatása az lett, hogy az ír külkereskedelmi mérleg a mai napig többletes. 2003-ban a szufficit elérte a GDP közel 27%-át. Az euróra történő átállás, és a közös európai valuta gyengülése a dollárral – és más kulcsvalutákkal, mint például a fonttal – szemben további lökést adott az exportnak. Az élénk külső keresletnek köszönhetően a nettó export 1999-ben és 2000-ben 20-25%-kal nőtt. És mindezt olyan gazdaságszerkezet mellett, amelyben az áruexport és -import együttes értéke meghaladja a GDP 130%-át (1999-ben és 2000-ben), tehát igen nyitott gazdaságról van szó. A külkereskedelmi többlet mértéke tehát igen magas s bár a szolgáltatáskereskedelem hagyományosan deficitese, a folyó fizetési mérleg még így is többletet mutat.

Az EU lanyhuló gazdasági növekedése ugyanakkor érzékenyen érintette az ír gazdaságot melynek növekedése immár elmarad a korábbi években tapasztalt kiemelkedő értéktől. Bár az export lényegesen – 12%-kal – visszaesett 2003-ban a korábbi évhez képest, mivel az

import értéke is hasonló mértékben csökkent, a külkereskedelmi mérleg aktívuma továbbra is jelentős maradt.

II. GÖRÖGORSZÁG

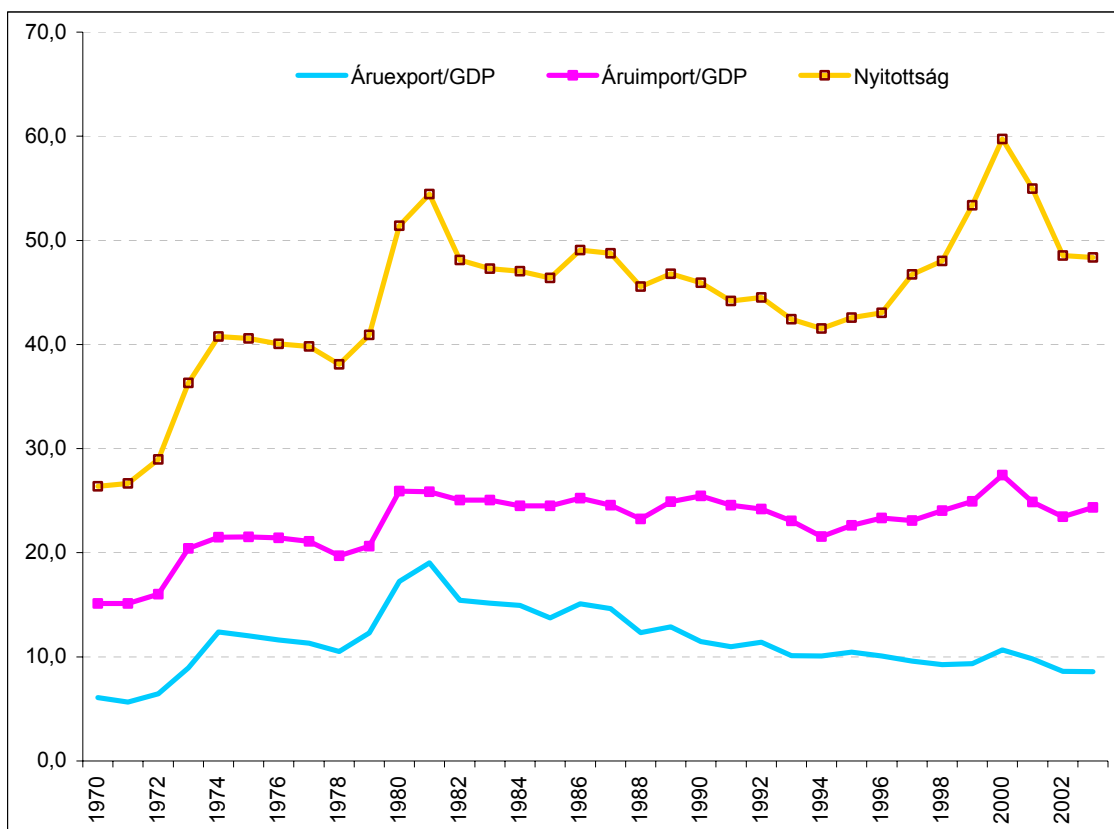
Görögország volt az első ország, amellyel az EK társulási szerződést kötött (1961). Már ebben szó volt a görög tagság megvalósulásáról (1984-ben határozták meg a céldátumot), melyhez a társulás jelentette az első lépést. A társulás a két térség közötti kereskedelmi akadályok fokozatos és aszimmetrikus lebontását tartalmazta. A szerződő felek közül az EK 7 év alatt, míg Görögország 12, illetve egyes termékek esetében 22 év alatt törli el a vámokat a partnertérségből származó termékek importja esetében. Az EK-Görögország társult kapcsolatra rányomta a bélyegét a görögországi katonai hatalomátvétel 1967-ben. Az új rezsím ugyanis felfüggesztette a társulási megállapodást.

Bár a társulási szerződés nem volt érvényben, a liberalizáció folytatódott. Ennek köszönhetően jelentős mértékű – főként amerikai – működőtőke érkezett az országba. Az Egyesült Államokból érkező tőke leginkább a szabaddá váló EK-kereskedelem kihasználására érkezett az országba. Ennek köszönhetően a gazdaság dinamikusan növekedett ebben az időszakban.

1960 és 1979 között Görögország konvergencia-pályán mozgott, vagyis közeledett az EK-országok átlagához. Bár ebben az időben – főként a '60-as években és egészen 1973-ig – az EK-országok is gyorsan növekedtek (4-5%), Görögország növekedése ez időben közel 8%-os volt évente. Így az 1960-as 53%-ról 1979-re már az EK egy főre jutó GDP-jének 61%-át érte el a görög gazdaság. Az ipar részaránya növekedett, míg a mezőgazdaságé folyamatosan csökkent, igaz, még 1979-ben is a munkaerő 30%-át foglalkoztatta az agrárszektor. Ez az arány kétszer magasabb volt az akkori EK-átlagnál. Az iparosodásnak egyben az is a következménye lett, hogy az exporton belül az ipari termékek egyre nagyobb súlyt képviseltek, míg az agrártermékek aránya természetesen visszaesett.

Az export növekedését jól szemlélteti, hogy az áruexport GDP aránya 1970 és 1974 között megkétszereződött (a GDP 6,1%-áról 12,4%-ára nőtt). Mivel az import részaránya már 1970-ben is magasabb volt az exporténál, ezért hiába növekedett dinamikusabban a kivitelt, mint a behozatalt ebben az időszakban, az áruforgalmi mérleg hiánya a GDP 9%-a körül stabilizálódott. Mindeközben a görög gazdaság lényegesen nyitottabbá vált, a GDP 26,4%-áról 40% fölé nőtt 1974-re.

3. ábra Görögország nyitottságának, illetve áruexport és importjának alakulása 1970-2003 (a GDP %-ában)



Forrás: Bank of Greece, OECD, saját számítások

A '70-es évek közepén és második felében több belső és külső tényező is befolyásolta a görög gazdaság alakulását. 1974 végén a katona junta megbukott, ebben az évben az olaj világpiaci ára is robbanásszerűen megemelkedett, és ez utóbbi 1979-ben újra megismétlődött. Az olajárrobbanások hatása az lett, hogy mind az EK tagországok gazdasága, mind Görögország növekedése lelassult, 3% alá esett az évi átlagos növekedés. Mivel a gazdaságok növekedési ütemének lassulásával azok külső kereslete is csökkent, a gazdasági szereplők között élesedett a verseny az exportpiacokért, amelyek megszerzése a túlélést biztosította.

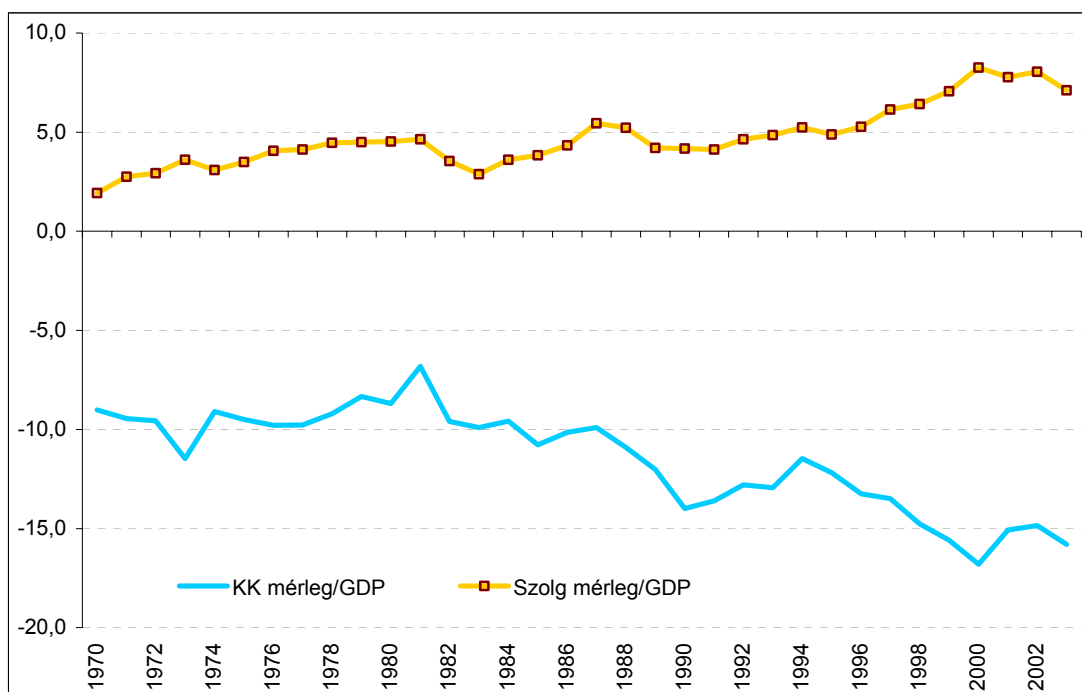
A fentiek mellett egy harmadik tényező is nehezítette a görög gazdaság fejlődését. 1981-ben új kormány került hatalomra, melynek gazdaságpolitikájának alapját a világgazdasági folyamatoktól történő elzárkózás jelentette. A belső fogyasztásra épülő gazdaságpolitika eredménye az lett, hogy nőtt a költségvetési és a folyó fizetési mérleg hiánya, nőtt az államadósság, felpörgött az infláció, a beruházások növekedése visszaesett, így a termelés is csak stagnált, míg a munkanélküliség is lényegesen magasabb lett. Nyilvánvalóvá vált tehát, hogy ez a gazdaságpolitika nem jelent reális választ az olajárrobbanást követő időszak gazdasági kihívásaira.

Az 1981-ben megtörtént EK-csatlakozás – amely alapvetően politikai indíttatású volt mindkét fél részéről – nem hozta meg a várható eredményt, hiszen a fent említett tényezők – a kedvezőtlen külső adottságok, valamint a nem túl szerencsés gazdasági elzárkózási

folyamat – miatt Görögország nem volt képes kihasználni a tagsággal járó előnyöket. A többi kohéziós ország csatlakozásánál tapasztalható kereskedelemfejlődési folyamatok tehát elmaradtak. A termelés ugyanúgy a munkaerő-intenzív termékekre alapult, mint korábban és a K+F-nek is elhanyagolható szerepe volt a görög gazdaságban ezen időszakban.

A csatlakozást követően a kivitel folyamatosan elvesztette korábbi piacait. Az elzárkózás annyira „sikeres” volt, valamint a szabadabbá váló kereskedelem és az olajárrobbanások okozta versenynövekedés miatt az export/GDP mutató az 1981-es 19%-ról 1991-re csupán 11%-ra csökkent, míg az import részaránya csupán 1,2%-pontot csökkent ez idő alatt. Az export gyenge teljesítményéhez hozzátartozik, hogy a Görögországban előállított ipari exporttermékek alacsony hozzáadott-értéket képviselő, többnyire munkaerő-intenzív termelést igénylő termékek voltak, mivel a kutatás-fejlesztés, az innováció támogatása nem kapott kiemelt szerepet ebben az időszakban. Ráadásul ezek a termékek gyakran gyenge minőségűek voltak.

4. ábra Görögország külkereskedelmi és szolgáltatások mérlegeinek alakulása 1970-2003 (a GDP %-ában)



Forrás: Bank of Greece, OECD, saját számítások

Ha a görög gazdaságban igen lényeges szerepet betöltő szolgáltatások – főként az idegenforgalom - egyenlegét is beszámítjuk, akkor is 9% - pontos csökkenés tapasztalható a kivitel GDP-arányát tekintve. Vagyis Görögország jóval zártabb lett a '90-es évek elejére (54,4%-ról 44,2%-ra változott), mint a csatlakozás évében volt, ami elsősorban a már említett hibás gazdaságpolitikának köszönhető, amelyhez kisebb részben hozzájárult a csatlakozásból származó versenynövekedés.

A csatlakozás legjelentősebb hatása a kereskedelem területén az volt, hogy vámentessé tette a kereskedelmet Görögország és a korábbi tagországok között. A vámok különösen a

fogyasztási cikkek esetén volt magas Görögországban. Éppen ezért nem meglepő, hogy az EK-ból származó importnövekményben különösen az élelmiszeripari termékek részarányának növekedése volt a legdinamikusabb. Így a korábban hosszú ideje aktív görög agrár-kereskedelmi mérleg deficitessé vált. A görög mezőgazdaság tehát nem volt felkészülve a csatlakozásra, a külföldi termékek versenyére. Az EK részaránya a görög importban folyamatosan emelkedett, 1986-ban már közel 50% volt, míg 1976-ban még csupán 43% volt. Eközben az EK részaránya az exportban 40% körül stagnált.

Bár a '80-as évek közepén a kormányzat számára már világossá vált az elhibázott gazdaságpolitika és ezt követően kisebb reformokat is megvalósítottak, a tagság első tíz éve során a görög gazdaság folyamatosan divergált az EK-tagországokhoz képest.

A változást a '90-es évek eleje hozta el. Egyrészt egyfajta társadalmi konszenzus jött létre a tekintetben, hogy gazdaságpolitikai irányváltásra van szüksége az országnak. Az új kormányzat fő célja a költségvetés konszolidálása és a bérek alakulásának hatékonyabb befolyásolása, illetve a stabil nominális árfolyam.

Az új gazdaságpolitika mellett a külső tényezők is megváltoztak: egyrészt az évtized elejére megalakult az egységes belső piac, másrészt a maastrichti kritériumok megszületésével az egységes európai valutát használni kívánó országoknak szigorú feltételeket kellett teljesítenie a monetáris uniós tagság eléréséhez.

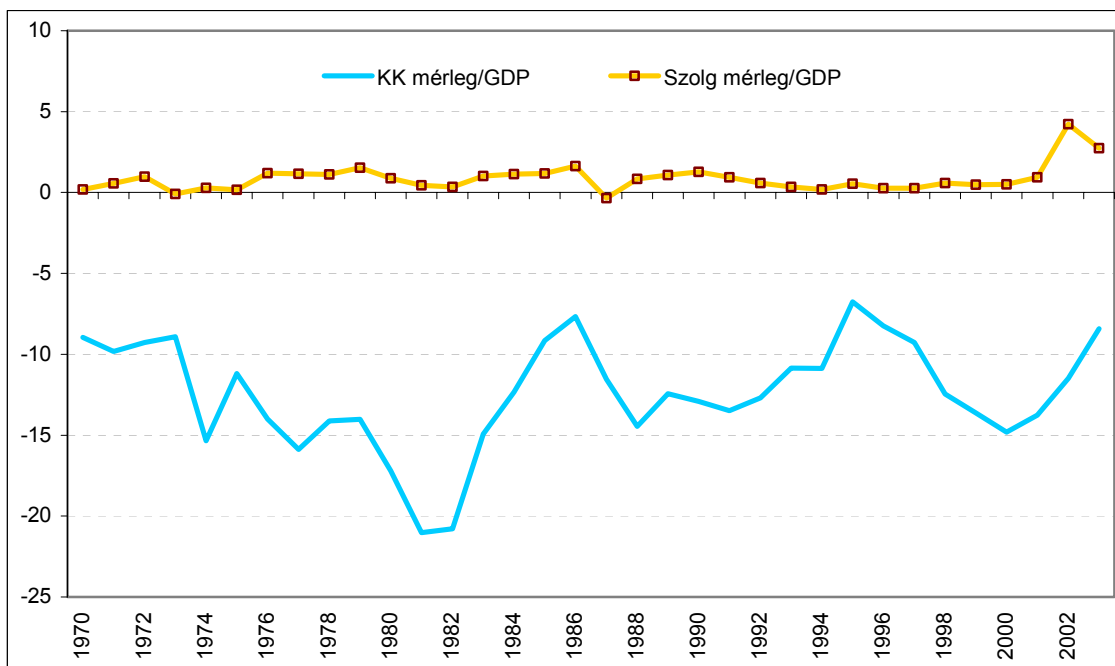
A gazdaságpolitikai szemléletváltás következménye az lett, hogy ismét csökkent az infláció, a költségvetési egyenleg hiánya mérséklődött és a gazdasági növekedés üteme is dinamizálódott, melynek hajtómotorja már nem a fogyasztás, hanem a beruházások váltak. A GDP növekedési üteme ismét 3% fölé nőtt a '90-es évek második felében.

Az új évezredre a görög külkereskedelem helyzete kis mértékben kedvezőbb, mint a múlt évtized elején. Bár az áruforgalmi mérleg hiánya tartósan a GDP 12-17%-a körül mozog, a szolgáltatások bevételi többlete ennek egyre nagyobb részét képes ellensúlyozni. Ha csupán az exportot nézzük, a görög kivitel továbbra is gyenge teljesítményt mutat. Az áruexport csupán a GDP 9-10%-át teszi ki, míg az import eléri a GDP 23-25%-át. Az importban továbbra is meghatározó részt képviselnek a beruházási javak, valamint az energiahordozók importja. Ugyanakkor a gazdaság nyitottsága az évezred elején ismét elérte a csatlakozás évében mutatott szintet, azonban az elmúlt évek gyengülő külső keresletének köszönhetően ez az érték újból csökkenni kezdett. A most csatlakozott KKE országok várhatóan tovább erősödő versenyt jelentenek Görögország számára, hiszen ezáltal megnőtt a versenytársak száma az Unióban, akikkel a mediterrán országnak mindenképpen számolnia kell.

III. PORTUGÁLIA

Portugália már a csatlakozás előtt is nyitott gazdaság volt, az öszszexport és -import összértéke megközelítette a GDP 80%-át (78,7%). A nyitottság a csatlakozást követően nem nőtt lényegesen, bár tartósan 80% fölé került. A '70-es években, a forradalmat követően, az export jelentős változáson ment keresztül, ugyanis a gyarmatok a függetlenné válás után jórészt megszakították a gazdasági kapcsolatokat az egykori anyaországgal, így Portugália exportpiaca jelentősen beszűkült. Emellett az olajárrobbanás hatása is érződött a külkereskedelmi mérlegen, amely egyre inkább romlott, s a korábban szufficites folyó fizetési mérleg is deficitessé vált. A portugál gazdaság kétszer is kiigazításra szorult (1978 és 1984). Az IMF által javasolt stabilizációs program, az EK által nyújtott előcsatlakozási alapok, valamint a felvett hitelek azonban csak rövid-, illetve középtávon javítottak a gazdaság külső egyensúlyán. A két kiigazítás közötti időszakban – a '80-as évek elején – ugyanis a külkereskedelmi mérleg deficitje már meghaladta az éves GDP 20%-át. Az 1984-es stabilizációs programnak köszönhetően a külkereskedelmi mérleg jelentősen javult, és a folyó fizetési mérleg egy rövid időre ismét többletet mutatott. A stabilizációs program mellett a cserearány-javulásnak is nagy szerepe volt a deficit csökkentésében. A kis luzitán állam jelentős energiahordozó-importra szorult, így a '80-as évek első felében bekövetkező olajár-mérséklődés és a dollár gyengülése kedvezően hatott a portugál külkereskedelmi mérlegére. Az 1986-os csatlakozáshoz tehát a portugál gazdaság egy viszonylag stabil külső egyensúlyi helyzettel érkezett.

5. ábra Portugália külkereskedelmi és szolgáltatások mérlegeinek alakulása 1970-2003 (a GDP %-ában)



Forrás: INE, OECD, saját számítások

Az EK-csatlakozással azonnal megszűnt az import mennyiségi korlátozásának lehetősége Portugália számára, egyedüli kivétel a személygépkocsik behozatala volt, amelyre 1987 végéig fenntarthaták a kvantitatív korlátozás eszközét. A kereskedelmi monopóliumokat szintén meg kellett szüntetni a belépés pillanatától kezdve. Az EK-ból származó árukra átlagosan 20% körüli vámot vetett ki Portugália a '70-es évek közepétől. A csatlakozást követően az ország 8 éves átmeneti időszakot kapott, hogy vámmentessé tegye az EK-ból származó importot, így a vámmentes szabadkereskedelem csak 1993 végére valósult meg. Emellett egy külön-megállapodás is született, amely a külkereskedelemhez kötődött. Portugália ugyanis hagyományosan jó gazdasági kapcsolatban volt Dél-Amerikával, ahonnan jelentős mennyiségű cukrot importált. Portugália ragaszkodott a kedvező importpiac megtartásához, ezért a megállapodás értelmében évi 75 ezer tonna cukrot importálhatott továbbra is az ország a világpiacon alacsonyabban. A külön-megállapodás az egységes európai piac kezdetével érvényét veszítette.

A csatlakozás után az EK részesedése a portugál külkereskedelemben dinamikusan növekedni kezdett. Míg a '80-as évek elején a Közösség tagállamainak részesedése az exportból 60%, az importból pedig 45%-os volt, addig ez a két érték 1990-re 74%, illetve 69,5%-ra nőtt. Mindez egyszerre valósult meg kereskedelemteremtés és kereskedelem-átterelés útján. Míg az előbbi az integrációelmélet alapvetően pozitív folyamatnak tartja, mivel a kevésbé hatékony hazai termelést a hatékonyabban termelt külföldi áru importja váltja fel, addig az utóbbi folyamat nem feltétlenül jár ilyen pozitív hatással, hiszen ez esetben egy magasabb költségű termékkel helyettesül az addig alacsonyabb költségű termék importja². A helyettesítés ilyen esetben többnyire a vámtarifa-rendszer torzító hatása miatt következik be. Ez ugyanis az olcsóbb – a harmadik ország által gyártott – terméket drágábbá teszi, mint amennyibe az alacsonyabb hatékonysággal termelt – vámunióon belüli –, egyébként drágább termék.

A kereskedelemteremtésre a bizonyítékot leginkább az szolgáltatja, hogy Portugália részesedése a világexportban illetve a világimportban dinamikusan megnőtt az említett periódusban. Az export a világexport 0.3%-ról 0.5%-ra, míg az import a világimport 0.4%-ról 0.7%-ra nőtt 1990-re. Mindez egy folyamatosan növekvő volumenű világkereskedelmi környezetben történt.

Ahogy az EK részaránya növekedett a portugál külkereskedelemben, úgy csökkent Észak-Amerika, Ázsia és Afrika részesedése az exportban és az importban egyaránt. Az előbbi, vagyis az exportpiacok kvázi-feladása³ nem feltétlenül volt bölcs döntés, hiszen így a portugál gazdaság egyre inkább az EK-konjunktúrától tette függővé a növekedési potenciálját. Írország példája jól mutatja, hogy az EK-csatlakozás nem jár automatikusan az EK tagországok folyamatos térnyerésével a külkereskedelemben, és a nem EU-s

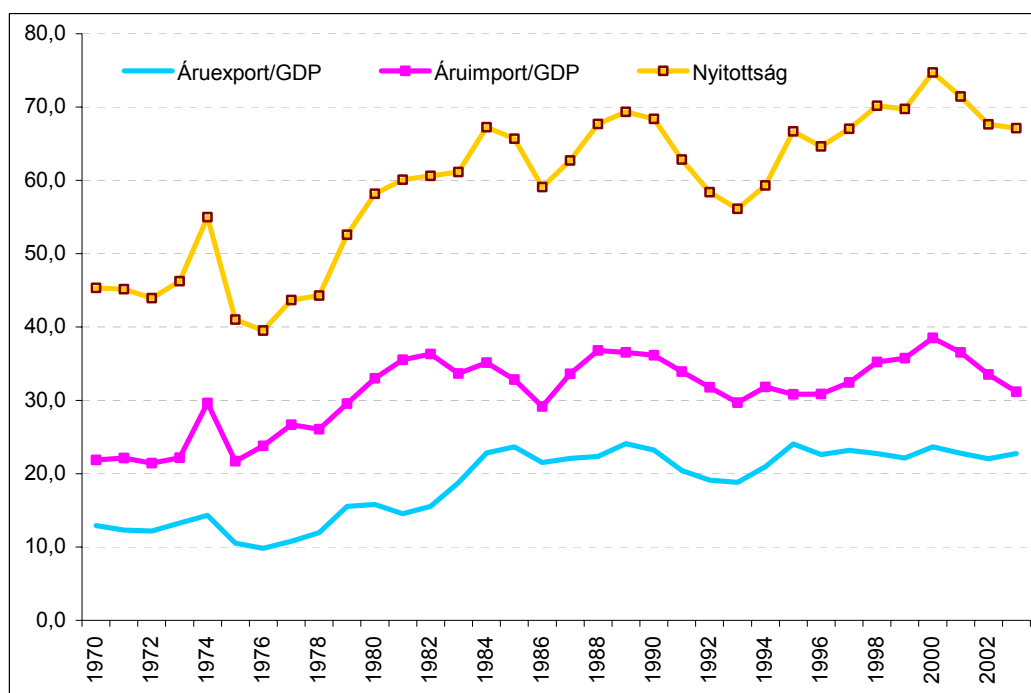
² A kereskedelem-átterelés pozitív hatása akkor érvényesül, ha az addig drágábban termelő új importőr a nagyobb piacból eredő hatékonyságjavulás következtében olcsóbban tud termelni, mint a harmadik ország.

³ Az export volumenében nem csökkent, sőt, növekedett, de a részarány folyamatosan csökkent.

exportpiacok megőrzése, sőt, azok részarányának növelése inkább előnyös folyamatnak tekinthető.

A portugál gazdaság a csatlakozás előtt nagyrészt hagyományos, könnyűipari termékek termelésére és azok exportálására volt hangolva. Az export döntő részét a textil- és ruhaipari, a bőr- illetve a cipőipari termékek kivitele tette ki. Mivel a gazdaság fejletlenebb volt a közösségi átlagnál, sokan úgy gondolták, hogy a csatlakozást követően az export szerkezete romlani fog és egyfajta gyarmati típusú kereskedelem lesz jellemző Portugália és a többi tagállam között. Azt várták ugyanis, hogy az export összetételében a mezőgazdasági cikkek és a nyersanyagok részaránya egyre magasabb lesz, míg az importoldalon épp ennek ellenkezője, vagyis az iparcikkek térfogata lesz a jellemző. A valóság azonban ennek ellent mondott. Szó sem volt „gyarmatosításról”, a beáramló közvetlen külföldi beruházásoknak köszönhetően az iparcikkek részesedése egyre nagyobb lett, míg a hagyományos iparágaké ezzel párhuzamosan csökkent. Az importban pedig éppen a mezőgazdasági termékek és a nyersanyagok aránya kezdett emelkedni.

6. ábra Portugália nyitottságának, illetve áruexport és importjának alakulása 1970-2003 (a GDP %-ában)



Forrás: INE, OECD, saját számítások

A csatlakozást követően a közvetlen külföldi tőkeberuházások volumene jelentősen megnőtt. Ennek egyik hatása a külkereskedelemre az volt, hogy növekedett a beruházási javak (gépek) aránya az importban. A másik fontos hatás az volt, hogy a portugál külkereskedelemben jelentősen megnőtt az ágazaton belüli kereskedelem. Míg 1985-ben a külkereskedelem 24%-ra volt ez igaz, tíz évvel a csatlakozás után már 44%-ra nőtt ez az érték, ami kétségtelen bizonyítéka, hogy Portugália egyre jobban beépült az európai gazdaságba. Főleg Franciaországgal, Németországgal és az Egyesült Királysággal növekedett az ágazaton belüli kereskedelem. Persze ezt a folyamatot nem lehet

egyértelműen a csatlakozás hatásának értelmezni, hiszen az ágazaton belüli kereskedelem terjedése globális folyamat, a most csatlakozott országok esetében is megfigyelhető jelenség volt.

A mezőgazdasági termékek kereskedelmében is jelentős változás volt észlelhető. Érdekes, hogy míg az importban intenzívebbé vált az agrárkereskedelem, az élelmiszergazdasági export súlya csökkent 1986 után, igaz, volumenében folyamatosan nőtt. Bár a csatlakozás előtt a jelentős agrárkapacitással rendelkező EK-tagok (például Franciaország) félt a két ibériai ország (főleg Spanyolország) agrártermékeinek versenyétől, az új és a korábbi tagok mezőgazdasági termékei egy részében komplementerei voltak egymásnak. Míg az EK-tagok gazdaságaiban főképp cukorból, gabonából, burgonyából, tejből, sajtból volt felesleg, addig Portugáliában (és Spanyolországban is) narancsot, mazsolát és zöldségeket exportáltak. Igaz, több területen, mint az olíva, az olívaolaj, a bor, a rizs, a feldolgozott paradicsom, egyes zöldségek és húsfélék esetében mindkét helyen túltermelés volt.

Portugália inkább veszített a mezőgazdasági termékek piacán, hiszen korábban az ország búzaexportőr volt, a csatlakozást követően viszont búzaimportra szorult a gazdaság. Az agrár-külkereskedelmi mérleg egyre inkább deficitessé vált. A folyamatot jól jellemzi az a tény, hogy míg a harmadik országok mindössze másfélszeresére növelték agrártermékeik részesedését a portugál importban, addig az EU ugyanezen értéke a hétszeresére nőtt. A két érték közötti eltérést kétségtelenül az EU agrárprotekciónizmus, vagyis a közös agrárpolitika magyarázza.

1986-ot követően az áruforgalmi mérleg jelentősen romlott (a hiány a GDP 14%-ára nőtt 1988-ban), a már említett tényezők eredményeként, a mérleg csak 1989-ben javult kismértékben. A deficit ebben a 10-15%-os sávban maradt egészen a '90-es évek közepéig. Az export növekedése ebben az időszakban túlszárnyalta az importét (106% illetve 84%-os növekedés 1988 és 1995 között). Az EU tagállamaival átlag felett növekedett mind az import (96%-kal), mind az export (116%-kal), ennek köszönhető az EU részarányának növekedése a portugál külkereskedelemben. Érdekes, hogy a dél-amerikai export értékben négyszeresére – azaz az átlagot jelentősen meghaladó mértékben - nőtt, míg ugyanez elmondható a Kelet-Európából származó nyersanyagimportra is.

A nyersanyag-kereskedelem részaránya csökkent 1988 és 1995 között, az export mindössze 43%-kal, az import 73%-kal nőtt. Az iparcikkek megfelelő adatai 123% és 89%. Éppen emiatt a kereskedelem szerkezete fejlettebbé vált, az iparcikkek súlya az exportban 79.4%-ról 85.7%-ra, míg az importban 73.8%-ról 75.5%-ra nőtt, de azon belül alapvetően továbbra is a könnyűipari termékek tették ki az export döntő részét. Igaz, a textil- és ruhaipari termékek után felzárkózott a gépipari termékek exportja az exportágazatok listáján.

A '90-es évek közepén a dinamikus exportnövekedés megtorpant. Míg 1995-ben a külkereskedelmi mérleg hiánya a GDP 7%-a alatt maradt, addig ez az érték 2000-re megközelítette a 15%-ot. Azóta az egyenleg ismét javul, de ez inkább az import csökkenésének köszönhető, mint az export növekedésének.

A szolgáltatások egyenlege ellenben éppen az utóbbi két évben kezdett el egyre nagyobb aktívumot termelni. Míg a szufficit 2001-ig a GDP 1%-a alatt maradt a '90-es évek eleje óta, 2003-ra már elérte a GDP 2,7%-át és egy évvel korábban a 4,2%-ot.

A csatlakozás óta eltelt több mint másfél évtized során a portugál gazdaság lényegesen nyitottabbá vált. Az utóbbi években az áru és szolgáltatásexport és –import összértéke eléri a GDP 68-75%-át, míg 1986-ban, vagyis a csatlakozás évében ez csupán 59%-ot ért el.

IV. SPANYOLORSZÁG

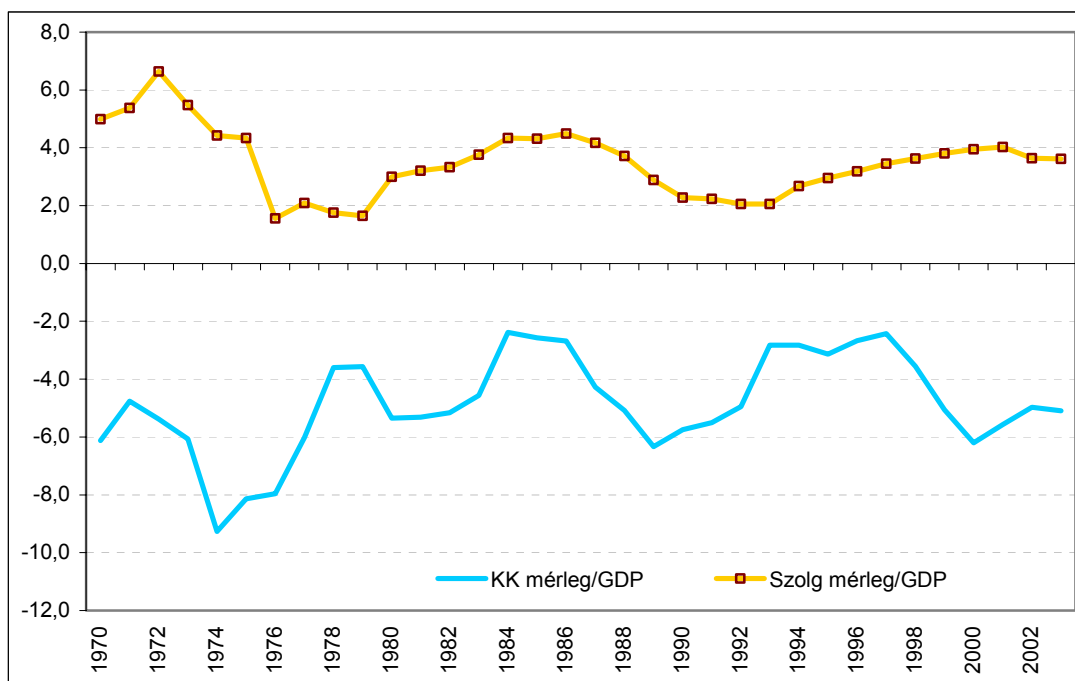
A '70-es években – a fenti országokhoz hasonlóan – Spanyolország gazdaságára is alapvető hatással volt az olaj világpiacon árának robbanásszerű növekedése. A korábban 7% feletti gazdasági növekedési ütem 2% alá csökkent, a munkanélküliségi ráta növekedésnek indult és az infláció üteme is felpörgött, kétszámjegyűvé vált. Emellett 1975-ben Franco halálával lezárult Spanyolország XX. századi történelmének egy meghatározó korszaka.

Görögországhoz hasonlóan Spanyolország is konvergencia-pályán mozgott az EK-átlaghoz képest az olajárrobbanásig. Spanyolország helyzete annyiban volt szerencsésebb, hogy az ibériai ország már a '80-as évek közepére túl volt a mélyponton, s ettől kezdve ismét megkezdődött a felzárkózás időszaka.

A '70-es évek második felében, Franco halála után két évvel született meg az elhatározás Spanyolország EK-csatlakozásáról. Ennek jegyében a külkereskedelem liberalizációját is be kellett fejezni. A liberalizáció hatása az lett, hogy az országba egyre inkább kezdett beáramlani a külföldi tőke, amely segítette az export fellendítésében, s így a külkereskedelmi mérleg deficitjének csökkentésében. Emellett az FDI beáramlása egyéb jótékony hatással is járt: modernizálta a gazdaság termelési szerkezetét, fejlettebb technikát hoztak az országba, mely által a gazdaság versenyképessége javult a világpiacon. A külföldi befektetők – köztük japán és amerikai vállalatok – nagyrészt új, fejlettebb iparágakat honosítottak meg az országba, ahol korábban inkább az alacsonyabb hozzáadott-értéket képviselő termékek termelése és kivitele zajlott.

A külkereskedelem liberalizálása mellett a kormányzat más területeken is modernizálni kívánta a spanyol gazdaságot. Még a '80-as évek elején az EK-csatlakozás előtt egy gazdaságpolitikai stabilitási csomagot alkottak meg, amelynek lényege egyrészt a pénzügyi rendszer liberalizálása, s ezáltal annak fejlesztése, másrészt pedig az állami szerepvállalás visszaszorítása, vagyis a privatizáció. Ezek a lépések segítették a spanyol gazdaságot, hogy kilábaljon a stagnálás korszakából és újból megkezdődhessen a felzárkózás a fejlettebb országokhoz.

7. ábra Spanyolország külkereskedelmi és szolgáltatások mérlegeinek alakulása 1970-2003 (a GDP %-ában)



Forrás: INE, OECD, saját számítások

A spanyol gazdaság szektorális összetétele már a csatlakozás előtt is modernnek volt mondható. A mezőgazdaság csupán a GDP 7%-át adta 1985-ben, míg az ipar és építőipar a 37%-át. Ebből természetesen adódik, hogy a tercier szektor adta a GDP legnagyobb részét, annak 56%-át. Emellett a külkereskedelemben az EK részaránya volt a meghatározó, az exportban 49%, az importban 58%.

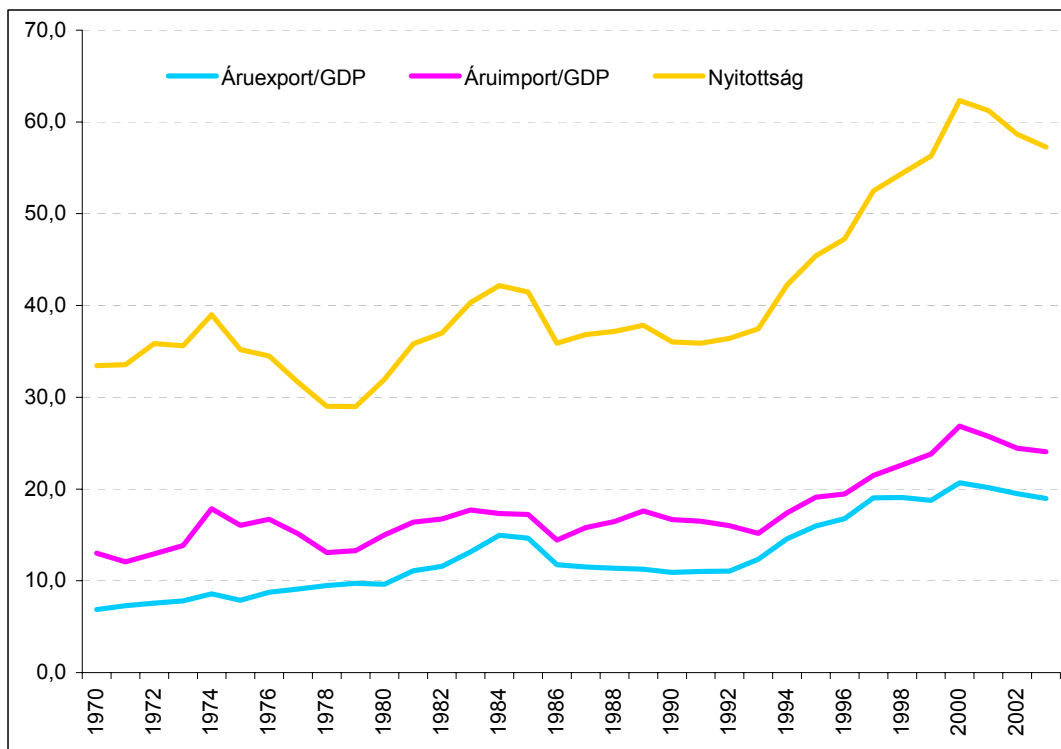
Az EK-csatlakozás - Portugáliával együtt - 1986-ban valósult meg. A vámokat 1992 végéig, egyes termékek esetében 1995 végéig kellett lebontani. Spanyolország méretéből adódóan lényegesen zártabb ország volt a csatlakozáskor, mint Portugália vagy Írország. Az áru- és szolgáltatásexport és -import együttes súlya mindössze a GDP 36%-a volt. A szolgáltatások tételeit leszámítva ez az érték 10%-ponttal alacsonyabb volt.

A csatlakozás egyértelműen nyitottabbá tette a spanyol gazdaságot, igaz, e folyamat csak az egységes európai piac, vagyis az akadályok teljes körű lebontását követően bontakozott ki igazán. Míg 1993-ban a nyitottság értéke alig haladta meg a 37%-ot, addig ez az érték 4 évvel később 52,5%, az új évezred elején pedig már meghaladta a 60%-ot. A nyitottság úgy növekedett, hogy az nem volt egyoldalú, tehát az export és az import is dinamikusan növekedett. A beáramló külföldi tőkének köszönhetően az export igen dinamikusan növekedett a '90-es években és így a külkereskedelmi mérleg hiánya nem haladta meg egyik évben sem jelentősen a 6%-ot. Mindemellett a szolgáltatások egyenlege – különösképpen az idegenforgalom – többletének köszönhetően a folyó fizetési mérleg egyenlege nem okozott különösebb problémát a spanyol gazdaságnak.

Az ibériai ország kereskedelme a csatlakozást követően egyre nagyobb részben az Európai Unión belül bonyolódott. Az export 73%-ról 77%-ra, az import pedig 65%-ról 71%-ra nőtt

1988 és 1995 között és jelentősen megélnékült az ágazaton belüli kereskedelem. A spanyol vállalatokra jellemző volt, hogy nem a dinamikus növekvő keresletű piacokra koncentráltak, s ez így valamelyest visszafogta a növekedést.

8. ábra Portugália nyitottságának, illetve áruexport és importjának alakulása 1970-2003 (a GDP %-ában)



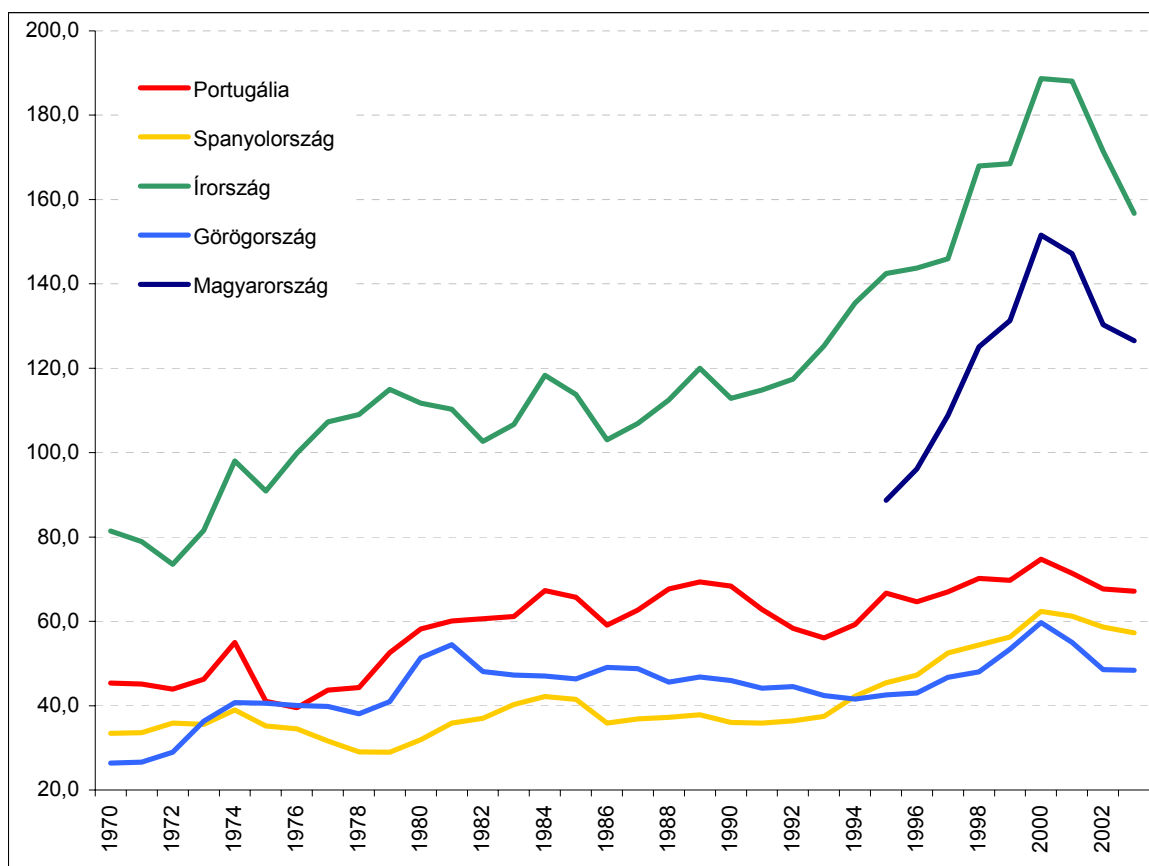
Forrás: INE, OECD, saját számítások

2003-ra a külső kereslet gyengülésének köszönhetően Spanyolország zártabbá vált, mint két-három évvel korábban és a külkereskedelem növekedési dinamikája is alacsonyabb lett. Ennek ellenére a csatlakozás évéhez képest az ország jóval nyitottabbá vált, az áruexport és import a gazdaság jelentősebb részét képezi mára, míg a szolgáltatás exportnak és azon belül az idegenforgalmi bevételeknek köszönhetően az amúgy sem magas áruforgalmi mérleghiány kezelhető szinten mozgott a világgazdasági konjunktúraciklus mélypontján is.

V. MAGYARORSZÁG ÉS A KORÁBBAN CSATLAKOZOTT NÉGY ORSZÁG KÜLKERESKEDELMÉNEK ÖSSZEVETÉSE

E tanulmány terjedelmi korlátai arra adnak lehetőséget, hogy Magyarország külkereskedelmi adottságait három makrogazdasági szempontból vessük össze a fent említett négy felzárkózó országgal. Az első ezek között a gazdaság nyitottsága. Magyarország nyitottsága - melyet jelen esetben az áru- és szolgáltatás-export és import összértékének GDP-hányadának értékét értem – jóval magasabb, mint Görögország, Spanyolország, Portugália vagy akár Írország megfelelő értéke volt. Ez nagyrészt annak köszönhető, hogy a kereskedelem liberalizációja már lényegében az elmúlt évtizedben, vagyis az EU-csatlakozás előtt megtörtént, míg a kohéziós országok esetében ez inkább a csatlakozást követően bontakozott ki. Spanyolország példája természetesen nem hasonlítható e szempontból hazánkhoz, hiszen egy lényegesen nagyobb gazdaságról van szó, melyek általában zártabbak, mint a kis országok.

9. ábra A kohéziós országok és Magyarország nyitottsága 1970-2003 (a GDP %-ában)



Forrás: INE, INE, CSO, Bank of Greece, MNB, OECD, saját számítások

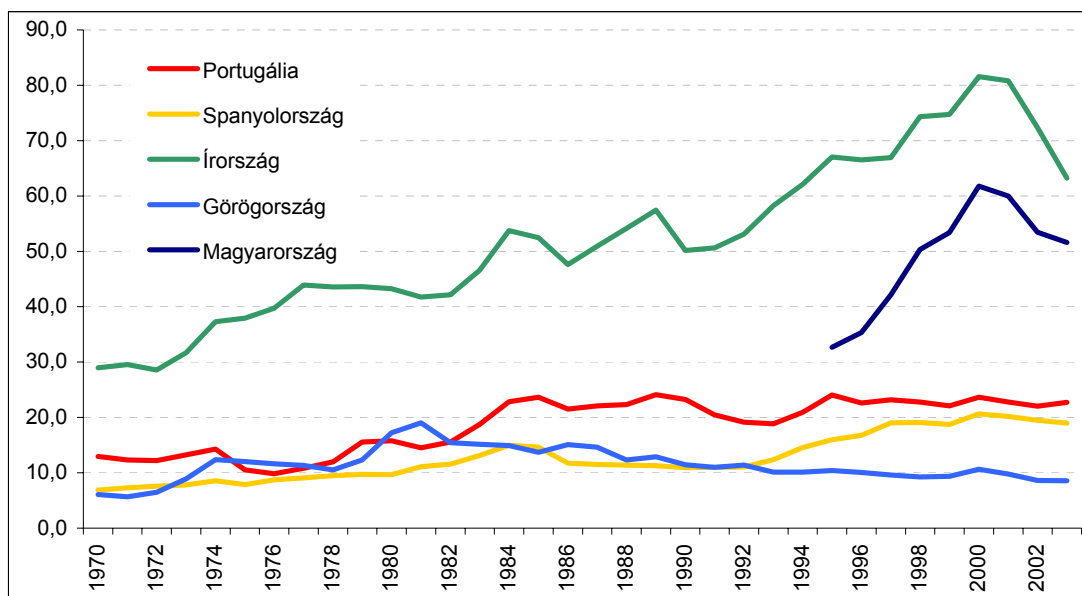
A 2003-ig tartó időszakot vizsgálva az látszik, hogy a magyar és az ír nyitottság azonos pályán mozgott, ami jól tükrözi, hogy mindkét országban lényeges szerepet játszik az exportra termelő külföldi vállalatok. A világgazdaság lassulásával, a külső kereslet lanyhulásával egyrészt csökkent az export, másrészt ehhez kapcsolódóan csökkent az

import is, hiszen az exporthoz szükséges input csökkent, illetve ehhez kapcsolódóan a beruházások növekedési üteme is lelassult, amely szintén csökkenti az importkeresletet. Ezért lettek valamelyest zártabbak ezek a gazdaságok. A másik három ország nyitottsága is egymással közel azonos pályán mozgott, különösen Portugália és Spanyolország, de a '90-es évek közepétől Görögország is. Ezen országokban a külkereskedelem lényegesen kisebb szerepet játszik a gazdaságban, mint a fenti két ország esetében, a különbség hozzávetőleg kétszeres a két csoport között.

Amellett, hogy az ír és magyar gazdaság nyitottsága hasonló pályán mozgott és hasonló nagyságrendű, különbségek is felfedezhetők. A legfontosabb a szolgáltatások szerepe a nyitottságon belül. Az ír gazdaságban a szolgáltatásexport és –import súlya a GDP közel 60%-a, míg hazánk – és a másik három ország – esetében 20% alatti. Ez lényeges szerkezeti különbség, amelynek magyarázata, hogy az ír áruforgalom jelentős aktívuma mellett a szolgáltatások egyenlege erősen deficitese. Ezt úgy is lehet tekinteni, hogy a szolgáltatások importtöbbletét az áruforgalmi egyenleg exporttöbblete – többszörösen is – finanszírozza. Hazánk esetében mindkét mérleg deficitese, vagyis a gazdaság nyitottsága önmagában nem jelent előnyt.

Ha az export és az import alakulását nézzük, a kép valamivel tisztábbá válik. Először is ez esetben is elmondható, hogy Magyarország kedvezőbb értékekkel lép be az EU-ba, mint annak idején a négy kohéziós ország, az indok természetesen ugyanaz, ami az előző pontban kifejtésre került.

10. ábra A kohéziós országok és Magyarország exportjának alakulása 1970-2003 (a GDP %-ában)

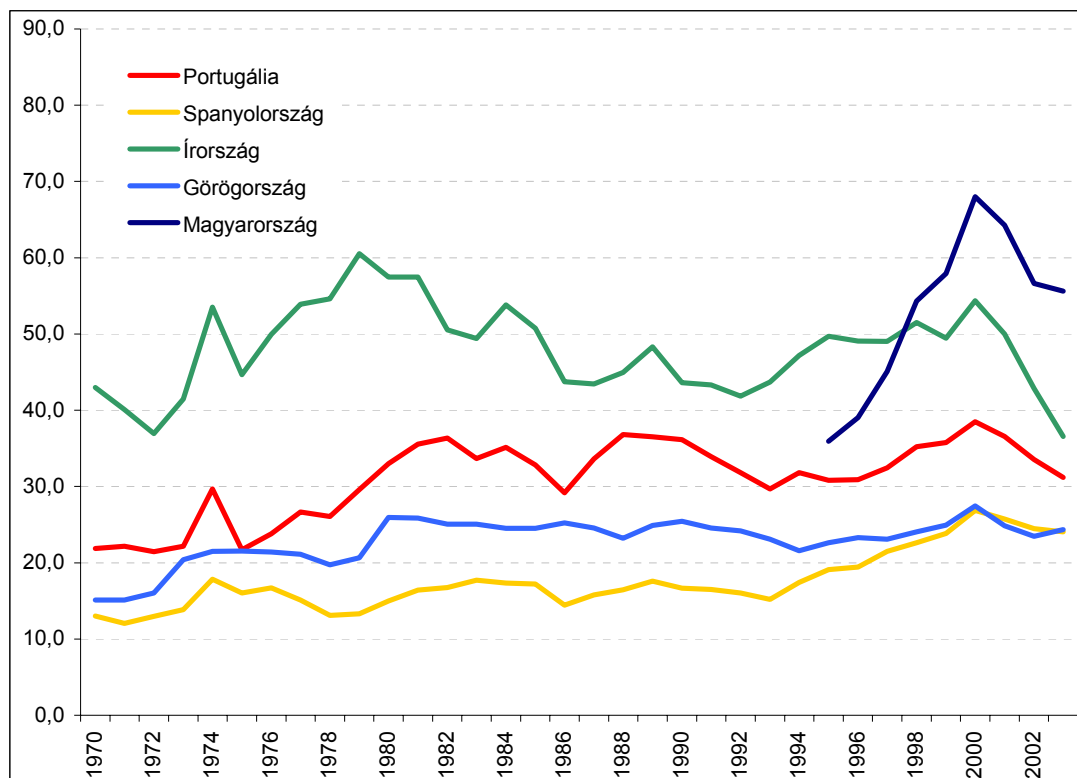


Forrás: INE, INE, CSO, Bank of Greece, MNB, OECD, saját számítások

Az elmúlt időszak adatait vizsgálva jól látható, hogy bár Írország és Magyarország nagyrészt ugyanazon a pályán mozgott, az ír gazdaságban az áruexport/GDP mutató lényegesen meghaladja az áruimport/GDP értéket. Magyarország esetében ez éppen fordítva van, ahogy ez egyébként a három dél-európai ország esetére is igaz.

Spanyolország volt a legsikeresebb a három ország közül, hiszen növelni tudta az áruexport/GDP értéket, mialatt Portugália ezen értéke stagnált, Görögországé pedig a felére csökkent a csatlakozás óta eltelt időszak során. Az import esetében a GDP-hányad leginkább stagnált vagy enyhén növekedett ezekben az országokban.

11. ábra A kohéziós országok és Magyarország importjának alakulása 1970-2003 (a GDP %-ában)

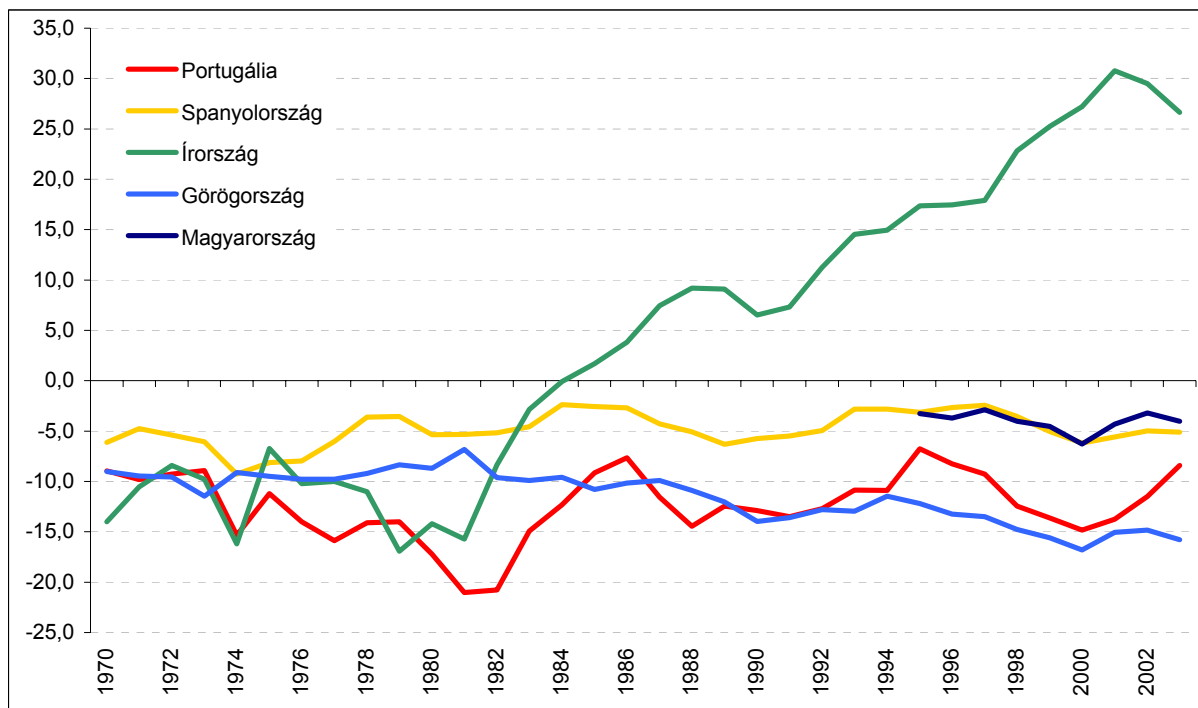


Forrás: INE, INE, CSO, Bank of Greece, MNB, OECD, saját számítások

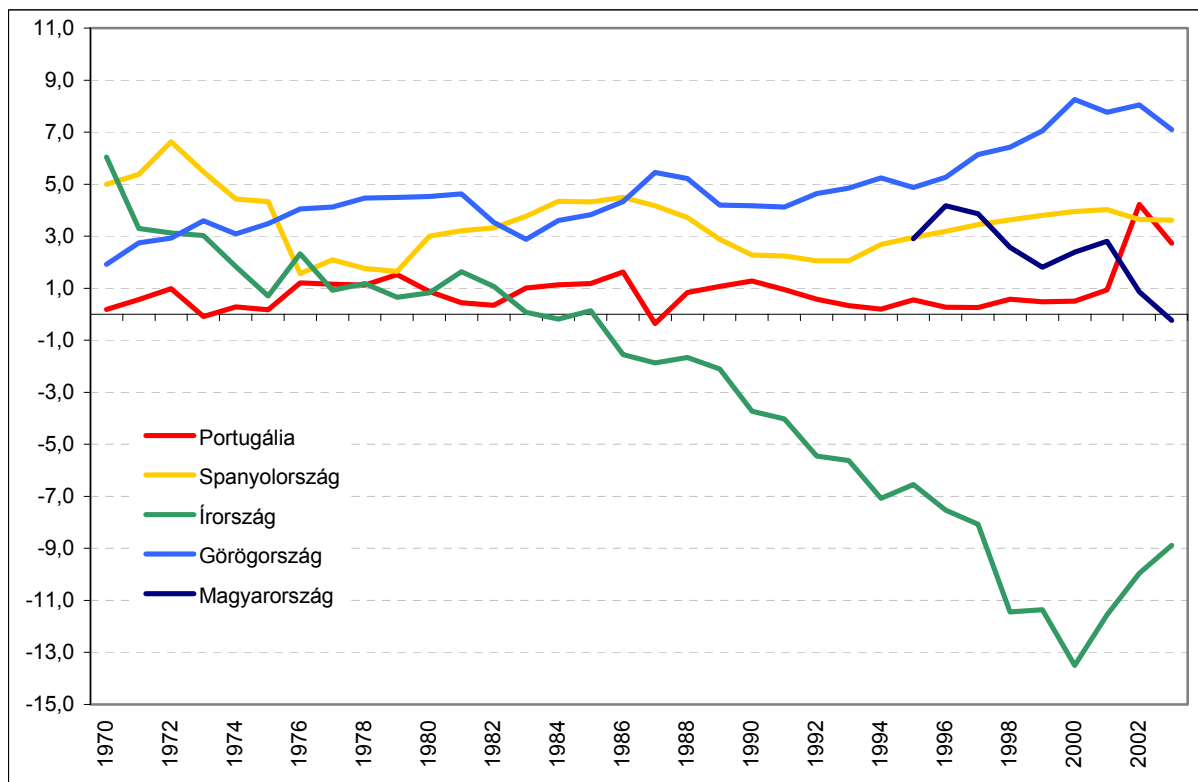
Végül harmadikként az áruforgalmi mérleg és a szolgáltatások egyenlegének alakulását érdemes megvizsgálni, összevetni ezen országokban. A négy kohéziós ország közül csupán Írország volt képes ez idáig arra, hogy aktív legyen az áruforgalmi mérlege. A három másik ország esetében a viszonylag gyengébb exportteljesítménynek köszönhetően a mérleg deficitese maradt a csatlakozás óta, ráadásul Görögországban és Portugáliában igen magas volt a mérleghiány. Spanyolországban a mérleg valamelyest kedvezőbb, hasonló, mint Magyarország esetében, a GDP 5%-a körüli.

A szolgáltatások egyenleg érdekesebb, hiszen mint az ábrán is látható, az ír mérleg korábbi aktívuma elolvadt és 2000-ig egyre inkább nőtt a hiány mértéke. Megfigyelhető, hogy a szolgáltatások egyenlege és az áruforgalmi egyenleg éppen ellentétes pályán mozgott, vagyis míg az ír gazdaság alapvetően termékexportra rendeződött be, addig a szolgáltatásimport egyre nagyobb részét képezte a gazdaságnak.

12. ábra A kohéziós országok és Magyarország külkereskedelmi mérlegének alakulása, 1970-2003 (a GDP %-ában)



13. ábra A kohéziós országok és Magyarország szolgáltatások egyenlegének alakulása, 1970-2003 (a GDP %-ában)



Forrás: INE, INE, CSO, Bank of Greece, MNB, OECD, saját számítások

Görögország, Portugália és Spanyolország szolgáltatások egyenlege ellenben nem fordult deficitessé, a szufficit nagyrészt az idegenforgalmi bevételeknek köszönhetően végig megmaradt. Magyarország e tekintetben nem egyértelmű pályán mozog: lehetséges, hogy Írországhoz hasonlóan hazánkban is egyre inkább deficitessé válik a szolgáltatások egyenlege. Az idegenforgalmi bevételek földrajzi okokból várhatóan nem lesznek akkorák, mint Görögországban vagy Spanyolországban. Egyéb szolgáltatások esetében – például logisztika, esetleg pénzügyi szolgáltatások – azonban esély látszik, hogy e tételek bevételeinek növelése mellett ne szaladjon el a szolgáltatások egyenlege, mint Írországbán, és közben az áruforgalmi mérleg egyenlege is javítható a nagyobb hozzáadott-értéket képviselő termékek exportjának növelésével.

KÖVETKEZTETÉSEK MAGYARORSZÁG SZÁMÁRA

A Magyarország számára a csatlakozásból eredő legfontosabb következtetések nyolc pontban foglalhatók össze:

1. A külkereskedelmet illetően az Európai Unió csatlakozása nem hoz drámai változást a szerkezetben, mint az ibériai országok esetében, hiszen a rendszerváltozással ez az átalakulási folyamat elkezdődött. A Magyarországról exportált áruk 80-85%-a már ma is az EU-25 tagállamaiban talál gazdára. E ponthoz három további következtetés fűzhető:

2. A legtöbb új tagállam gazdasági nyitottsága nőtt a csatlakozást követően, ami összefügg a csatlakozással egy időben zajló liberalizációs lépésekkel. Ennek Magyarország esetében várhatóan nem lesz akkora szerepe, hiszen alapvetően egy globális tendenciáról lehet ez esetben beszélni. Azonban érdemes megjegyezni, hogy Portugália és Írország is egyre nyitottabbá vált, de emellett Portugália egyre inkább függővé vált az EU piacoktól, hiszen termékeinek túlnyomó – növekvő – része az EU tagállamokban talált gazdára. Portugália tehát túlságosan függővé vált az EU-s konjunktúra-ingadozásoktól. Mindezt úgy, hogy sok esetben tapasztalható kereskedelem-átterelés, vagyis a korábbi – harmadik országbeli – piacokat EK/EU-s piacok váltották fel. Ezeket a kereskedelemátterelő hatásokat mérsékelni kellett volna: egyrészt ekkor az export „több lábon állhat”, másrészt az import olcsóbb is lehet, mint ami az EU-ból származik. Pozitív példa lehet erre Írország. Magyarországnak tehát a dinamikus növekvő keresletű piacokra kell koncentrálnia, mert az így elérhető növekedési ütem magasabb. A kevésbé dinamikus piacokra épülő vállalatokat hagyni kell tönkremenni, illetve rá azoknak piacot kell váltaniuk, ha versenyképesekké kívánnak válni.

3. Magyarország exportjának meghatározó része (75%) már ma is az Európai Unió piacain talál gazdára, vagyis nem várható lényeges átrendeződés e piacok felé. Ugyanakkor a többi új taggal várhatóan erősödni fog a (kül)kereskedelem, hiszen egyrészt ezek a gazdaságok egyre fejlettebbek lesznek, és így nő az importkeresletük, másrészt pedig a közös EU-s tagság (regionális politika) serkenti a gazdasági együttműködést a régiókon belül – vagyis jelen esetben a szűken értelmezett Közép-Kelet-Európában. Emellett azonban érdemes a már meglévő EU-s piacok diverzifikálása, hiszen azon belül Németország, Ausztria és Olaszország játszik döntő szerepet (a teljes kivitel több mint 50%-a), ugyanakkor olyan országok, mint Franciaország vagy Nagy-Britannia, jóval kisebb részarányt képviselnek a magyar exporton belül (mindkettő 5-6% körül mozog). A diverzifikáció azért hozna egészségesebb szerkezetet, mert ezáltal kevésbé lenne hatással az exportra egy-egy ország importkeresletének csökkenése.

4. Az Európai Unió piacokon belüli diverzifikáción túl a külső piacok szélesítése is cél lehetne, hiszen a Balkán országok növekedési dinamikája hosszabb távon biztosan meghaladja a nyugat-európai országokét (így az importkereslet is gyorsabban nőhet), és természetes kereskedelmi partnertárségről van szó ez esetben. De hasonló mondható el a Nyugat-FÁK államokról is, különösen Oroszországról.

5. A külkereskedelmi deficit sok esetben nőtt a csatlakozást követően, de ez is leginkább a piacnyitásnak, illetve a beruházások importigényének köszönhető. Ez utóbbi éppen egy kedvező folyamat „mellékterméke”, vagyis a külkereskedelmi mérleg romlása önmagában nem jelent kedvezőtlen tendenciát.

6. A fenti ponthoz kapcsolódóan nem szabad elfeledkezni az olcsóbb agrártermékek behozatalának növekedéséről sem (Portugália – búza, vagy Görögország – tej). A megoldás a termőföldek modernizálása, illetve az állattenyésztési ágazat fejlesztése, máskülönben a külföldi termelők kiszorítják a hazai termelőket a piacról. Nem elég a termőföld kitűnő minősége, a termelést hatékonyabbá kell tenni (földek átlagos méretének növelése, infrastruktúra javítása). Lehetséges lenne az infrastruktúra javítása az Uniós támogatások mellé kiharcolt állami támogatásokkal, ha azok feltételül szabnák a modernizációs beruházást.

7. A csatlakozást követően Magyarországon is számos vállalkozás fog csődbe jutni, és átmenetileg nőhet is a munkanélküliség. A vállalkozások egy része keletebbre teszi át központját a „drága” munkaerő miatt, mások a versenyben fognak elbukni. Ezt a problémát az állam úgy kezelheti, hogy kedvező környezetet teremt a külföldi beruházások számára, megfelelő infrastruktúrával és oktatással. Mivel az ország piaca kicsi, ugyanaz érvényes a mi helyzetünkben is, mint Írország példájánál. A nagyvállalatok akkor települnek ide, ha kedvező környezetet találnak export-intenzív tevékenységükhöz. Emellett minél képzetesebb munkaerőt tud biztosítani az ország, annál nagyobb hozzáadott-értékű termelés telepíthető hazánkba, amely a gazdaság fejlesztése szempontjából döntő fontosságú. Ezek a betelepülő vállalatok aztán felszívják a tönkrement vállalatok alkalmazottait. A munkaerőpiac valószínűleg jelentősen át fog alakulni. Az, hogy milyen mértékben fognak elbukni a hazai vállalatok az erősebb verseny során, nagymértékben függ attól, hogy mennyire lesznek rugalmasak, hogyan tudnak reagálni a változó körülményekre. Az érem másik oldala viszont az, hogy a nagyobb piac lehetővé teszi a hatékonyabb termelést, a méretgazdaságosság jobb kihasználását.

8. A fenti pontban kifejtett fokozatos gazdasági szerkezetátalakulás egyben költséget is jelent a gazdaság számára. A kevésbé hatékony vállalatok megszűnésével a tőke a hatékonyabb vállalatokhoz áramlik, amelynek természetszerűleg költségei lesznek. Ez nem azt jelenti, hogy a kormányzatnak ez ellen fel kellene lépnie, sőt, éppen ellenkezőleg, hagynia kell, hogy a tőke a hatékonyabb ágazatokba áramoljon. A folyamatot azonban érdemes figyelemmel kísérni.